



## Spatial Analysis of the Historical Development of Yazd city Based on the Location of Mosques

Moslem Ghasemi<sup>1</sup>, Mohammad Reza Rezaei<sup>2</sup> ✉, Fatemeh Porsoltani<sup>3</sup>

1. Department of Geography, Faculty of Humanities and Social Sciences, Yazd University, Yazd, Iran

Email: [moslemgh@stu.yazd.ac.ir](mailto:moslemgh@stu.yazd.ac.ir)

2. (Corresponding Author) Department of Geography, Faculty of Humanities and Social Sciences, Yazd University, Yazd, Iran

Email: [mrezaei@yazd.ac.ir](mailto:mrezaei@yazd.ac.ir)

3. Department of Geography, Faculty of Literature and Humanities, Shahid Bahonar University of Kerman, Kerman, Iran

Email: [fatemehporsoltani@ens.uk.ac.ir](mailto:fatemehporsoltani@ens.uk.ac.ir)

### ARTICLE INFO

Article type:  
Research Paper

Received:

31 July 2024

Received in revised form:

6 October 2024

Accepted:

23 November 2024

Available online:

27 December 2024

Keywords:

Urban Development,  
Mosques in Yazd City,  
GIS,  
Spatial Statistics,  
Yazd City.

### ABSTRACT

From ancient times, Islamic buildings, especially mosques, have been one of the most important and fundamental elements in the development of cities. The construction of mosques played a special role in the development of cities, and in Islamic cities, they are defined as symbols of glory and, to some extent, as symbols of Islamic identity. Religious buildings, such as churches and mosques, have always been an integral part of urban designs, and mosques have played a prominent role in shaping the urban form and development process. This article aims to demonstrate the importance, position, and role that mosques play in the city of Yazd as a main manifestation of their identity role in the city's development. Through various analytical methods and tools, this article aims to emphasize the significance of mosques in the urban development of Yazd. Therefore, this research is analytical and based on field surveys, which can be considered as one of the applied methods in this field in terms of purpose. The tools used in the research process include Geographic Information System (GIS) and spatial analysis tools for displaying the spatial development trend of the city. The research results indicate that the spatial distribution of mosques has a close relationship with urban development. Thus, spatial information about mosques in a historical period can be used to examine the city's development during that period.

Citation: Ghasemi, M., Rezaei, M. R., & Porsoltani, F. (2024). Spatial Analysis of the Historical Development of Yazd city Based on the Location of Mosques. *Journal of Sustainable City*, 7(4), 75-91.

<http://doi.org/10.22034/jsc.2025.470955.1794>



© The Author(s)

Publisher: Iranian Geography and Urban Planning Association.

This is an open access article under the CC BY NC license (<https://creativecommons.org/licenses/by/4.0/>).

## Extended Abstract

### Introduction

Yazd is a historical city with an ancient background. This city, during the pre-Islamic period and until the rule of the Al-Kakoyeh, held a similar status to that of the villages like Aqda, Haftadar, Faharj, and other villages of that era. From the early days of Islam, during the time of Uthman until the late 4th century AH, it continued to exist as a small town alongside other living centers. After this period, Yazd attracted the attention of rulers. With its development, several buildings were erected in the city, among which the mosques built during various periods are of significant importance. Numerous mosques in the religious and scientific center of Yazd are historically, artistically, and architecturally significant. These places can be categorized into two types as neighborhood and congregational mosques, with the former being simple and unadorned, consisting of a domed hall, courtyard, hot room, and winter prayer hall. The purpose of this article is to answer the question:

-Can the historical development of Yazd city after Islam be examined through the historical and geographical information related to the location and position of its mosques?

Accordingly, we hypothesize that the spatial distribution of mosques in Yazd can reflect the constructed urban areas and, in other words, the city's development during different periods.

### Methodology

In this research, the study method is of an analytical-survey type, conducted by collecting necessary information using both library and field study approaches. The data collection method is based on documentary methods, which involve consulting books, publications, and relevant scientific websites, along with note-taking, organizing, and summarizing the materials. In the main section of the research, a survey method was utilized, and observation and interviews were the primary techniques considered. A cluster sampling method was employed to select the participants examined in this study. Initially, the

development trend of Yazd over different years was extracted, and then, among the mosques in Yazd, historical mosques of significant age, which predominantly aligned with the city's development path, were selected as case studies. In this context, the tools used for data analysis also include Geographic Information Systems (GIS) and spatial analysis tools.

### Results and discussion

The periods studied in this article span from the advent of Islam until the 14th century of the Islamic calendar (late Qajar period) and are divided into six periods based on significant ruling dynasties in the city. These periods are the rule of the Al-Kakuyah, the Atabakan, the Al-Muzaffar, the Timurid, the Safavid, and the Qajar. The constructed areas of the city during these periods were determined using various sources, and their maps were prepared using GIS. In 443 AH, the rulers of the Al-Kakuyah aimed to develop the city, which expanded around its initial core and to the southwest. The second period pertains to the rule of the Atabakan in Yazd. During this time, the city developed towards its eastern and southeastern sides. In the period of the Al-Muzaffar, the city's expansion can be seen in both the southeastern and southwestern directions. During the Timurid period, the city expanded to the south. One significant reason for the change in the direction of the city's development towards the south may be attributed to the establishment of the Amir Chakhmaq complex during this period, which laid the groundwork for the formation and growth of the city center in subsequent periods. In the Safavid era, the city expanded more towards the west and southwest, and during the Qajar period, Yazd's development was directed towards the south and southwest.

### Conclusion

The results indicate that during the Atabakan period, the average center of mosques shifted northward towards the city center. The expansion of mosques within the city limits and around the central core during this period was the reason for this trend. In the Al-Muzaffar period, the

average center deviated slightly to the south and shifted westward, while in the Timurid and Safavid periods, it leaned towards the southwest. During the Qajar period, the average center moved southward.

### **Funding**

This research is the result of field observations and analyses conducted by the researchers, and no funding has been received from any organization or entity for it.

### **Authors' Contribution**

The authors of the article have equally and jointly participated in the research process and have closely and precisely monitored the observations made and the data produced.

### **Conflict of Interest**

The authors declare that there is no conflict of interest regarding the authorship or publication of this article.

### **Acknowledgments**

The authors would like to thank and appreciate everyone who assisted us in conducting this research.

## تحلیل فضایی توسعه تاریخی شهر یزد بر اساس موقعیت مساجد

مسلم قاسمی<sup>۱</sup>، محمدرضا رضایی<sup>۲</sup>✉، فاطمه پور سلطانی<sup>۳</sup>

۱- گروه جغرافیا، دانشکده علوم انسانی- علوم اجتماعی، دانشگاه یزد، یزد، ایران. رایانامه: [moslemgh@stu.yazd.ac.ir](mailto:moslemgh@stu.yazd.ac.ir)

۲- نویسنده مسئول، گروه جغرافیا، دانشکده علوم انسانی- علوم اجتماعی، دانشگاه یزد، یزد، ایران. رایانامه: [mrezaei@yazd.ac.ir](mailto:mrezaei@yazd.ac.ir)

۳- گروه جغرافیا، دانشکده ادبیات و علوم انسانی، دانشگاه شهید باهنر، کرمان، ایران. رایانامه: [fatemehporsoltani@ens.uk.ac.ir](mailto:fatemehporsoltani@ens.uk.ac.ir)

اطلاعات مقاله	چکیده
<b>نوع مقاله:</b> مقاله پژوهشی	مساجد در توسعه تاریخی شهرها جایگاه ویژه‌ای دارند و نقش مهمی در شکل‌گیری هویت فرهنگی، اجتماعی و مذهبی این شهر ایفا کرده‌اند. از دیرباز، بناهای اسلامی مخصوصاً مساجد در شهرها یکی از مهم‌ترین و اساسی‌ترین عناصر تشکیل‌دهنده در توسعه شهرها به شمار می‌آیند و بنای مساجد نقش ویژه‌ای در توسعه شهرها داشته و در شهرهای اسلامی نمادی شکوهمند و به‌نوعی سمبل هویت اسلامی تعریف می‌شوند. ساختمان‌های مذهبی، مانند کلیساها و مساجد، همیشه یکی از عناصر جدایی‌ناپذیر طرح‌های شهری بوده‌اند و مساجد به‌عنوان با اهمیت‌ترین فضای معماری نقش پررنگی را در شکل‌گیری فرم شهری و روند توسعه آن بر عهده داشته است. مقاله حاضر سعی بر آن دارد تا با بررسی اهمیت، جایگاه و نقشی که مساجد در شهر برای نشان دادن جلوه‌گاه اصلی نقش هویتی که در توسعه شهر یزد دارند را نشان داده و با استفاده از روش‌ها و ابزارهای مختلف تحلیل، نقش و جایگاه مساجد در توسعه شهر یزد را نمایان سازد. از این رو پژوهش حاضر تحلیلی و متکی بر پیمایش‌های میدانی است که از لحاظ هدف نیز می‌تواند در زمره روش‌های کاربردی در این زمینه قرار گیرد. ابزارهای مورد استفاده در فرایند تحقیق شامل سیستم اطلاعات جغرافیایی (GIS) و ابزارهای تحلیل فضایی (Spatial statistics) جهت‌نمایش روند توسعه فضایی شهر است. نتایج تحقیق نشان می‌دهد که توزیع فضایی مساجد رابطه نزدیکی با توسعه شهری دارد؛ بنابراین از اطلاعات مکانی مساجد در یک دوره تاریخی می‌توان برای بررسی توسعه شهر در آن دوره استفاده کرد.
<b>تاریخ دریافت:</b> ۱۴۰۳/۰۵/۱۰	
<b>تاریخ بازنگری:</b> ۱۴۰۳/۰۷/۱۶	
<b>تاریخ پذیرش:</b> ۱۴۰۳/۰۹/۰۴	
<b>تاریخ چاپ:</b> ۱۴۰۳/۱۰/۰۸	
<b>واژگان کلیدی:</b> توسعه شهری، مساجد شهر یزد، سیستم اطلاعات جغرافیایی، آمار فضایی، شهر یزد.	

**استناد:** قاسمی، مسلم؛ رضایی، محمدرضا و پور سلطانی، فاطمه. (۱۴۰۳). تحلیل فضایی توسعه تاریخی شهر یزد بر اساس موقعیت مساجد. *مجله شهر پایدار*، ۷ (۴)، ۷۵-۹۱.

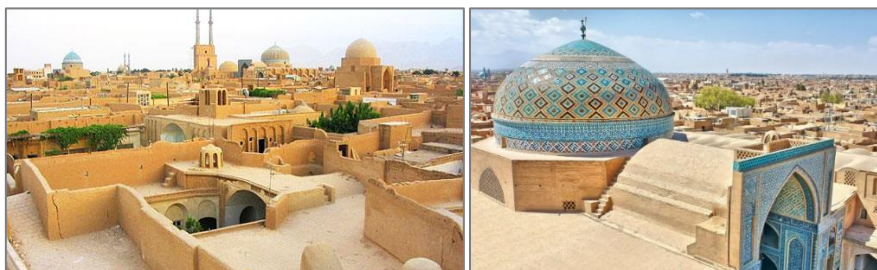
<http://doi.org/10.22034/jsc.2025.470955.1794>

## مقدمه

شهر اسلامی در ابتدا بانفوذ در پوسته تمدن‌های دیگر و با استفاده از جلوه‌های تجلی آن، نمود پیدا کرد تا نیازهای ابتدایی جوامع تازه‌مسلمان را پاسخگو باشد. با پراکنده شدن نوای وحدت‌گرای آیین اسلام، شهرها نیز جلوه‌های حقیقی و معنوی یافتند و با رعایت اصولی همچون سلسله‌مراتب، حریم خصوصی، نظم و تعادل کالبدی پیچ‌درپیچ، سعی در همسازی با فرهنگ داشته‌اند (صیادیان و همکاران، ۱۳۹۸: ۱۲). بدین ترتیب قالب شهر اسلامی شکل گرفت و تا قرن‌ها به حیات خویش ادامه داده است. شهر اسلامی برای تجلی بخشیدن به ارزش‌های مورداحترام جامعه مسلمانان، به‌طور مداوم راه‌ها و روش‌های مناسب زمان و مکان را می‌جوید و ضمن بهره‌گیری از دستاوردهای علوم، فنون، تجارب تمدن‌ها و جوامع بشری (در گذشته و حال)، آن‌ها را ابزاری در جهت خدمت به انسان و رشد کرامت‌های والای او در نظر می‌گیرد (شهبابی، ۱۳۹۷: ۱۵). در این بین یکی از آشکارترین وجوه هویتی جامعه و شهر اسلامی مسجد است که هم از جنبه هویت‌ظاهری و هم از بعد هویت معنوی، ایفای نقشی بنیادین را عهده‌دار است (حبیبی، ۱۳۹۰: ۲۶) و به‌عنوان محور و عضوی از عناصر اصلی شهر، از مهم‌ترین کاربری‌های شهری در شهرهای اسلامی و به‌عنوان رکن اصلی هویت‌بخشی توسعه شهر به حساب می‌آید که به‌صورت عامل بارز هویتی و عصاره شهر در ساختار شهری ایفای نقش کرده و به‌عنوان بااهمیت‌ترین فضاهای شهری نقش بسزایی در شکل‌گیری و روند توسعه شهرها به‌ویژه شهرهای اسلامی جایگاه رفیعی را پیدا کرده است (Azam, 2019: 6). شهرهای ایرانی از دیرباز در پیدایش و توسعه خود رنگ و بوی ارزش‌های دینی و معنوی ساکنان آن را به همراه داشته‌اند. جانمایی و طراحی مساجد در شهرهای ایرانی مؤید این موضوع است. جایی که فرد با درون خویش، با معنویت همراه شده و به مبنا پیدایش خود می‌پیوندد (قاسمی و همکاران، ۱۳۹۹، ۱۱). از این رو مساجد را می‌توان دسته‌ای از فضاهای عمومی به شمار آورد که نه تنها فرد را به مبنا پیدایش خویش پیوند داده بلکه با ایجاد امکان تعاملات اجتماعی و پذیرفتن نقش فرهنگی- اجتماعی نقش مهمی در تقویت وجهه فرهنگی و اجتماعی شهرها ایفا نموده و زمینه ایجاد سرزندگی و پویایی شهری را فراهم می‌آورد (Kaboudi, 2019: 99). یزد شهری تاریخی با پیشینه‌ای کهن است. این شهر در دوره پیش از اسلام و تا قبل از حکومت آل کاکویه (قرن ۵ هجری قمری) مانند روستاهای عقدا، هفتادر، فهرج و دیگر روستاهای آن دوران، از اعتباری برابر برخوردار بود و از اوایل اسلام آوردن در زمان عثمان تا اواخر قرن چهارم هجری به‌صورت یک قصبه در کنار دیگر مراکز زیستی به حیات خود ادامه می‌داد (آرمان‌شهر: ۱۳۸۶). از این زمان به بعد، یزد موردتوجه حاکمان قرار گرفت و همراه با توسعه آن بناهای متعددی در شهر ایجاد شد که از جمله مهم‌ترین آن‌ها، مساجدی است که در دوره‌های مختلف در شهر ساخته شد. مساجد متعددی در دارالعباده و دارالعلوم یزد وجود دارد که به لحاظ تاریخی، هنری و معماری، حائز اهمیت هستند. این اماکن به دو نوع محله‌ای و جامع تقسیم می‌شوند که نوع نخست آن ساده و بی‌پیرایه و شامل گنبدخانه، صحن، گرم‌خانه و شبستان زمستانی است. تا آنجا که به گفته کاتب در تاریخ جدید، یزد شهری است که با «مساجد رفیع و مدارس منیعش» شناخته می‌شود. مقاله حاضر از یک‌طرف از آنجایی که برای اولین مرتبه است که رشد و توسعه شهر یزد را بر اساس جایگاه و موقعیت مساجد موردبررسی قرار داده که پیش‌تر در هیچ مقاله داخلی و خارجی به این صورت موردبررسی قرار نگرفته و از طرف دیگر بررسی دوره‌های مختلف تاریخی روند توسعه شهر یزد بر اساس جایگاه مساجد با تکیه بر مصاحبه‌ها و پیمایش‌های میدانی؛ نشان از نوآوری و جدید بودن موضوع دارد. از این رو هدف از این مقاله پاسخ به این پرسش است که آیا توسعه تاریخی شهر یزد، بعد از اسلام، از طریق اطلاعات تاریخی و جغرافیایی مربوط به مکان و موقعیت مساجدش قابل‌بررسی است؟ بر همین اساس فرضیه ما این است که توزیع فضایی مساجد در شهر یزد، می‌تواند نمایانگر نواحی ساخته‌شده شهری و به‌عبارت‌دیگر توسعه شهر در دوره‌های مختلف باشد.

## مبانی نظری

وجود مراکز مذهبی در دوره‌های مختلف تاریخی از چنان اعتباری برخوردار بوده که دلایل عمده توسعه شهرها محسوب می‌شده است. میلیون‌ها نفر هر ساله در دنیا سفر می‌کنند تا به الوهیت نزدیک شده یا به اهداف روحانی خود با بازدید از اماکن مذهبی و مقدس برسند (Khatami, 2019: 157). در این بین فقدان حس مکان در توسعه شهری به‌ویژه در فضاهای جدید شهرها و به تبع آن، عدم احساس تعلق به آن‌ها از مشکلات پنهانی است که درازمدت احساس بی‌ریشگی را در ساکنان این محله‌ها دامن می‌زند و رابطه انسان‌ها را با یکدیگر و با محل زندگی‌شان به بی‌تفاوتی می‌کشد (عطایی و همکاران، ۱۴۰۰: ۸۸). بر همین اساس رشد و توسعه مساجد جهت پاسخگویی به نیازهای مادی و معنوی زائران، بر روند توسعه شهرنشینی تأثیر مستقیم دارد و مطالعه چگونگی این تأثیرگذاری‌ها در توسعه شهرنشینی از اهمیت فراوانی برخوردار است (Kiani et al, 2022: 14). رشد و توسعه بسیاری از شهرها، ریشه در کارکرد دینی و مذهبی آن شهرها داشته است و گاه به این (مکه، واتیکان، لاهاسا) جایگاه و نقشی جهانی بخشیده است. رشد و تحرک اجتماعی - اقتصادی شهرهایی چون یزد، کرمان، مشهد، قم، شیراز و اصفهان تا حدود بسیار زیادی در نقش و کارکرد مذهبی آن‌ها است (Moosavi et al, 2019: 8). از این رو سرزندگی مذهبی یکی از معیارهای مهم توسعه شهرنشینی به‌خصوص در جوامع اسلامی است. شهر اسلامی یکی از مظاهر تمدن اسلامی است که در شکل‌گیری و استخوان‌بندی آن عوامل متعددی تأثیرگذار بوده‌اند بدون شک شکل‌گیری فضاهای کالبدی در شهرهای سنتی اسلامی، به شیوه‌های متعدد از فضای اندیشه‌ای حاکم بر آن متأثر بوده است (Naghizadeh et al, 2010: 62) که دارای عناصر شهرسازی خاصی هستند که به خاطر وزنه اجتماعی - اقتصادی آن‌ها و کارکرد ویژه این عناصر قرارگیری سایر عناصر شهری در تبعیت از این مشخصه‌ها، در هسته‌های اکثر شهرهای تاریخی دارای موقعیت تراز اول و برتر نسبت به سایر عناصر شهرسازی هستند؛ این عناصر عبارت‌اند از: ارگ، مسجد جامع، بازار (Najafi et al, 2020: 42) که در این بین مساجد تا گذشته‌ای نه‌چندان دور نقش مرکزی داشته‌اند و این نقش کانونی، همواره منشأ تحرک‌های اجتماعی، سیاسی و اقتصادی در اسلام و نیز روابط نزدیک دانشمندان با طبقه متوسط شهری بوده‌اند (صحت منش، ۱۳۹۹: ۱۴۱). اهمیت مسجد در شهرهای کهن اسلامی تا آنجا بوده است که واژه شهر تنها به‌جایی اطلاق می‌شده است که در آن مسجد جامع ساخته شده باشد. این مساجد جامع، بنا بر تفکر اسلامی، در هسته مرکزی شهرها ساخته می‌شدند؛ جایی که نه تنها مرکز مبادلات فرهنگی، اجتماعی و اقتصادی جامعه بوده است، بلکه معماری و ساخت و سازمان فضایی آن نیز به‌صورت چشمگیری با فضاهای دیگر شهر متفاوت است (میر رضی، ۱۳۸۹: ۱۱۹).



شکل ۱. نمایی از مساجد در شهر تاریخی یزد

طرح‌های توسعه در هدایت توسعه شهرها به‌عنوان بااهمیت‌ترین ابزار استفاده می‌شوند. این طرح‌ها به دلیل تغییرات اجتماعی و اقتصادی، به‌ویژه پس از انقلاب صنعتی، ضروری شده‌اند. با افزایش جمعیت و مهاجرت، نیاز به برنامه‌ریزی

دقیق تر و سازمان یافته تر احساس می شود (حبیبی و همکاران، ۱۴۰۲: ۳). با گسترش دین مبین اسلام ورود آن به کشورهای همانند ایران، روند شهرسازی و توسعه شهری، تا حد بسیار زیادی متحول شد. این تغییر و تحول نه تنها از جنبه تکنیک های معماری، بلکه بیشتر از جهت تغییر ساختار کالبدی شهرها مطرح است و در این ساختار فضایی جدید، مسجد جای خود را در دل شهرهای اسلامی باز کرد و به عنوان رکن اصلی شهرسازی اسلامی - ایرانی مطرح شد (Brinckerhoff, 2018: 63). در شهرها و محلات ایران، مساجد به همراه زیارتگاه ها و تکایا، چنان در چشم اندازهای فرهنگی مؤثر واقع می شوند که در غالب آن ها تنها ساختمان مرتفع شهری این اماکن هستند (Zakerhaghighi, 2021: 17). همچنین در بافت شهری و محله، نقش مسجد آن قدر تعیین کننده و حساس است که گاهی مسیر اصلی خیابان را از ادامه و تعویض بازمی دارد (Landry, 2019: 44). بعد از ظهور اسلام مسجد به عنوان پایگاهی برای دین جدید احداث شد. مرکزیت شهر در این دوره به عهده، مسجد بوده است و تمامی حرکات، جهات و گسترش شهر با توجه به استقرار مسجد در شهر صورت می گرفته است (نقی زاده، ۱۳۹۶). از این رو مسجد به عنوان چشم اندازی جغرافیایی و جلوه گاه هنر و ذوق ایرانی، شهر را کاملاً تحت تأثیر خود قرار داد اما سیمای خاصی که مسجد در شهر به وجود می آورد و اثری که بر گسترش شهر می گذاشت. تنها به فضاهای فیزیکی و آرایش های هنری و ذوقی آن ختم نمی شد بلکه مسجد از گذشته کارکردهای گوناگونی داشته و اکنون هم این نقش ها را تا حدودی حفظ کرده است (Cowan, 2018: 13). بر همین اساس مسجد از مهم ترین رویکردهای توسعه، توجه به سرمایه های اجتماعی و تقویت شاخص های کمی و کیفی و به کارگیری آن در توسعه کشور است. این رویکرد نه تنها به قابلیت زمینه سازی برای رشد و گسترش سرمایه های اجتماعی توجه دارد بلکه معتقد است تقویت سرمایه های اجتماعی نقش مهم و حیاتی در ابعاد مختلف توسعه جامعه دارد. چنین رویکردی اساس توسعه را بر پایه بنیان معرفی و نظام فکری خود پی ریزی می کند و چنین نگرشی ضمن استفاده از تجارب سایر جوامع از نگاه کلیشه ای و اقتباسی اجتناب می کند (احمدی پور و همکاران: ۱۳۹۵). عنصر دین به ویژه دین مبین و کامل اسلام و تجلیگاه آن همانا مسجد است و از مهم ترین سرمایه های اجتماعی محسوب می شود همواره نقش تعیین کننده ای در توسعه جوامع به ویژه جوامع محله ای و شهری دارد. مسجد نهادی است که در اجرای عدالت اجتماعی و توزیع متناسب بیت المال، فقرزدایی تبعیض زدایی نقش مهمی را ایفا می کند، علاوه بر این ها مسجد در انعکاس نقطه نظرها و پیشنهاد های مردم شهرها و محله ها به مسئولان و تأثیر گذاری بر روند تصمیم گیری و مدیریت خرد کشور می تواند بسیار تأثیر گذار باشد (دنیا مالی و همکاران: ۱۳۹۶). در واقع می توان این گونه بیان کرد که یکی از بارزترین وجوه هویتی جامعه اسلامی مساجد بوده است، مساجد از اصلی ترین عوامل هویت دهنده معنوی و ذهنی و کالبدی مجتمع های زیستی مسلمانان است. این هویت بخشی نه تنها در شکل و سیما، بلکه از نظر ویژگی های دیگری چون عملکردی بودن و مرکزیت و مکان استقرار نیز به ظهور و بروز می رسد (سلیمی و همکاران: ۱۳۹۷). مسجد در شهر به عنوان مهم ترین نماد شهری، بیانگر هویت، شخصیت و عصاره شهر در ساختار شهری است (توزنده جانی و همکاران، ۱۴۰۱: ۱۶۸). نقش مساجد در ایجاد هویت بسیار پررنگ است به طوری که توسعه اغلب شهرهای اسلامی متأثر از مسجد اصلی شهر بوده که در ساختار شهر اسلامی به عنوان مهم ترین عنصر کالبدی شهر جایگاه ویژه ای دارد (ایمانی جاجرمی، ۱۳۹۳).

مساجد در واقع تجلیگاه دین مبین اسلام هستند و از این جهت جزء غنی ترین حوزه های سرمایه اجتماعی محسوب می شوند که همواره نقش تعیین کننده ای در توسعه جوامع به ویژه جوامع محله ای و شهری دارد. پژوهش هایی نیز در زمینه نقش و هویت مساجد صورت گرفته و مقالات ارزنده ای نیز به چاپ رسیده است، اما پژوهشی که هویت، نقش و جایگاه مساجد را در توسعه شهری نشان دهند اندک است. باین حال می توان به چند مورد از مطالعاتی که در چارچوب پژوهش هایی نزدیک به موضوع این مقاله به جایگاه مساجد در توسعه شهری پرداخته اند اشاره نمود. از منظر متفکران و

پژوهشگران ایرانی، توسعه شهرها بر اساس موقعیت مساجد، بازتابی از فرهنگ و هویت اسلامی تلقی می‌شود. مساجد به‌عنوان قلب جامعه در نظر گرفته می‌شوند و اعتقاد بر این است که قرارگیری استراتژیک آن‌ها در داخل شهرها باعث ایجاد حس وحدت و انسجام اجتماعی در بین ساکنان می‌شود. پژوهشگران ایرانی بر نقش مساجد در شکل‌دهی فضاهای شهری تأکید می‌کنند، زیرا اغلب به‌عنوان مراکزی برای فعالیت‌های مذهبی، آموزشی و اجتماعی عمل می‌کنند. متفکران و محققان اروپایی از منظر دیگری به این موضوع پرداخته‌اند. آن‌ها توسعه شهرها را بر اساس مکان مساجد به‌عنوان جلوه‌ای از تنوع فرهنگی و تکرر مذهبی می‌دانند. محققان اروپایی اغلب بر بافت تاریخی مکان‌یابی مسجد تمرکز می‌کنند و بررسی می‌کنند که چگونه تأثیر سبک‌های مختلف معماری و تعاملات فرهنگی بین جوامع مسلمان و جوامع غیرمسلمان را منعکس می‌کند. آن‌ها همچنین تأثیر مکان مسجد بر برنامه‌ریزی شهری و ادغام جمعیت‌های مهاجر را بررسی می‌کنند. متفکران و محققان آمریکایی به توسعه شهرها بر اساس مکان مسجد از دریچه چند فرهنگی و آزادی مذهبی می‌پردازند. آن‌ها بر اهمیت انطباق اعمال مذهبی متنوع در محیط‌های شهری تأکید می‌کنند. محققان آمریکایی اغلب پیامدهای اجتماعی و سیاسی مکان‌یابی مسجد، از جمله مسائل مربوط به مقررات منطقه بندی، پذیرش جامعه، و نقش مساجد به‌عنوان نمادهای آزادی مذهبی و تنوع فرهنگی را مطالعه می‌کنند (Frenkel, 2022). در مورد توسعه شهرها بر اساس موقعیت مساجد پیشینه متعددی وجود دارد. توسعه شهرها بر اساس موقعیت مساجد موضوعی است که در زمینه‌ها و مناطق مختلف جهان مورد بررسی قرار گرفته است. این مطالعات اغلب بر رابطه بین توزیع فضایی مساجد و توسعه اجتماعی، فرهنگی و شهری شهرها متمرکز است (Glanville, 2020). برخی از محققان استدلال می‌کنند که قرار دادن مساجد در مرکز یک شهر می‌تواند یک قلب نمادین و معنوی ایجاد کند که جوامع را متحد می‌کند (Carmona, 2021). محققانی به نام مصطفی اوزبیلگین معتقد است که «مسجد به‌عنوان یک مکان فیزیکی و به‌عنوان یک فضای جمعی همواره نقشی محوری در شکل‌دهی به محیط شهری جوامع اسلامی داشته است» (Glanville, 2020). برخی دیگر نگرانی‌هایی را در مورد اثرات بالقوه حذفی تمرکز مساجد در مناطق خاصی از یک شهر مطرح کرده‌اند (Freyer, 2021). مقاله‌ای که در مجله روان‌شناسی محیطی منتشر شده است پیشنهاد می‌کند که «توزیع فضایی مساجد در یک منطقه ممکن است بر احساس دل‌بستگی مسلمانان به آن منطقه تأثیر بگذارد، اما همچنین می‌تواند درک طرد شدن از جوامع غیرمسلمان را تقویت کند» (Sutton, 2018). توجه به این نکته مهم است که در حالی که برخی از گرایش‌های کلی از نظر مکان و اهمیت مساجد در فرهنگ‌های مختلف وجود دارد، تنوع زیادی نیز در سراسر جهان اسلام وجود دارد (Shimbin, 2022). نقش مساجد در توسعه شهری نیز می‌تواند به عواملی مانند سیاست محلی، وضعیت اجتماعی - اقتصادی و بافت تاریخی بستگی داشته باشد (Kelman, 2020).

رحیمی سجاسی (۱۴۰۰) در مقاله‌ای با عنوان «آسیب‌های اجتماعی برآیند شکاف مسجد و جامعه» با روش تحقیق اسنادی و توصیفی - تحلیلی درصدد پاسخ به نسبت آسیب‌های اجتماعی با مسجد پرداخته‌شده و نتیجه‌گیری شده است که مساجد اگرچه در طول تاریخ نقش جهادی و مدنی مطلوب را ایفا کرده‌اند، اما با گستره و هجوم تمدنی و فرهنگی و رسانه‌ای آسیب‌ها، باعث افزایش نیاز به نقش مسجد احساس می‌شود، و تقویت امکانات، تجهیزات و بودجه مناسب در مساجد ضروری است تا مواجهه‌های متوازن برقرار شود و الا انتظار رفع و درمان آسیب‌ها از مساجد، بدون منطقی می‌باشد. شمس‌الدینی و رضایی (۱۳۹۵) در مقاله‌ای با عنوان «نقش مراکز مذهبی در ایجاد همبستگی میان شهروندان با رویکرد سرمایه اجتماعی» با نوع تحقیق کاربردی و روش توصیفی - تحلیلی، نشان داده‌شده است که توجه به رویکرد سرمایه اجتماعی می‌تواند به درک صحیح‌تری از ایجاد همبستگی اجتماعی در میان شهروندان منجر شود، و سرمایه اجتماعی اثر مثبتی بر همبستگی اجتماعی دارد و یکی از عوامل اصلی مؤثر در ایجاد همبستگی اجتماعی اعتماد میان شهروندان است.

سرور و صید بیگی (۱۳۹۵) در مقاله‌ای با عنوان «بررسی نقش مسجد در شهر اسلامی» به انحراف معماری مساجد از کالبد و محتوای غنی اسلامی اشاره شده است. و با شیوه کتابخانه‌ای و اسنادی این نتایج گرفته شده است که در چند دهه اخیر به واسطه مداخلات غیراصولی، سلیق شخصی و متناقض با فرهنگ اسلامی در ساخت مسجد، شاهد احداث فضاهایی بوده که اگر چه نام مسجد را یدک می‌کشند، اما کالبد آن هیچ نشانه‌ای از محتوای غنی مسجد ندارند. و تا حد زیادی نقش محوری مساجد نادیده گرفته شده است. دل زنده و همکاران (۱۳۹۳) در پژوهشی تحت عنوان «بازتعریف مسجد و جایگاه آن در محوریت تعاملات اجتماعی، شهر اسلامی»، در جهت تقویت روابط اجتماعی در بستر فرهنگی ابتدا به بررسی ساختار مسجد و کارکردهای آن در جهت تقویت روابط اجتماعی پرداخته و با ارائه راهکارهای مفهومی در فرآیند طراحی مساجد در جستجوی کیفیتی است که بیش از هر چیز بر ارتقاء حضور شهروندان در بخش‌های مختلف مسجد و در طول تمام شبانه‌روز تکیه دارد، و با ارائه راهکارهای کارکردی مساجد، نقش مساجد را به‌عنوان بخشی از زندگی محل‌های-شهری ترسیم می‌نماید. طباطبایی و رحمتی (۱۳۹۲) در پژوهش خود تحت عنوان «بازشناسی عوامل مؤثر بر عناصر هویت‌بخش معماری ایرانی-اسلامی (مسجد، بازار)» به بررسی ویژگی‌های هویت در مساجد و رابطه مسجد، شهر، هویت و عوامل هویت‌بخش معماری سنتی ایران که هویت یک فضا مجموعه‌ای از نشانه‌هاست، و هویت معماری سنتی ایرانی نشانگر اصول و ارزش‌های بنیادین و تأثیرات مبانی اعتقادی معماری ایرانی در دوران اسلامی در شکل‌گیری ساختار آن می‌باشد و نمادی از هنر و استعداد است. در معماری گذشته، بناهایی همچون (مساجد، بازارها، ...) عناصر هویت‌بخش معماری سنتی ایرانی بوده‌اند که در حال حاضر به فراموشی سپرده شده است. اشاره کرده و مورد بررسی قرار می‌دهد. محرری و همکاران (۱۳۹۲) در پژوهشی با عنوان «بازیابی جایگاه و رابطه مسجد و بازار در فضاهای شهری امروز ایران» به اهمیت و نقش مساجد در بازارهای ایران و نادیده گرفتن این جایگاه با غرب‌گرایی در طراحی و ساخت برج‌های تجاری است پرداخته‌اند که به پیشنهاد راهکارهایی به کمک طراحی شهری برای احیاء مجدد نقش و جایگاه مساجد در برج‌های تجاری امروز می‌پردازد تا احیاء کننده جایگاه مسجد در زندگی و بافت‌های شهری امروزی باشند و با اختصاص دادن فضایی برای مسجد با توجه به تعداد واحدهای تجاری و جمعیت کسبه و مشتریان، به ارتقای کیفی هرچه بیشتر فضاهای شهری افزود. هوشمند عزیزاده و کیومرث حسی (۱۳۹۲) در پژوهش خود با عنوان «عوامل شکل‌دهنده شهرهای اسلامی تاریخی مسلمانان» چنین بیان می‌دارند که ساختار شهر اسلامی-تاریخی عمدتاً وابسته به مکان است و اصول طراحی آن از طریق نظم طبیعت به‌عنوان بستر اولیه فرماندهی و اعتقادهای فرهنگی-مذهبی و اصول اجتماعی مورد کنکاش قرار گرفته است. این بدان معنی است که رویکرد اجتماعی-مکانی در بررسی شهرهای اسلامی-تاریخی قابل توجه است.

یودا رزالدی و همکاران (۲۰۲۴) در مقاله‌ای با عنوان «توانمندسازی اقتصادی جامعه از طریق مدیریت مساجد برای بهبود رفاه مردم» به تحقیق پرداختند. این پژوهش از روش‌های کیفی با رویکردهای توصیفی، جامعه‌شناختی و هنجاری استفاده می‌کند. نتایج پژوهش نشان می‌دهد که توانمندسازی اقتصادی مردم اطراف مسجد الفلاح دارای چندین راهبرد مدیریتی مناسب از جمله می‌باشد که عبارت‌اند از: (۱) این مسجد چشم‌انداز و رسالت روشنی دارد. (۲) توزیع مدیریت باصفای مسجد، (۳) سازمان جامد تامیر، (۴) توسعه یکپارچه (شرکت‌های کوچک و متوسط کوچک). آرمسترانگ و همکاران (۲۰۲۳) در مقاله‌ای با عنوان «مدیریت مسجد در شهر: چانه‌زنی میان چالش‌های مقدس و اجتماعی» با روشی کیفی به تحقیق و بررسی پرداختند. تأیید می‌شود که کارکرد مسجد نه تنها برای امور مناسکی، بلکه برای فعالیت‌های اجتماعی در جوامع اسلامی شهری، به‌ویژه مدیریت و غلبه بر مشکلات اجتماعی گوناگون پیرامون مسجد است. عمار احسان و همکاران (۲۰۱۵) در مقاله‌ای با عنوان «توسعه شهر اسلامی از طریق شبکه مسجد Nome» با روش توصیفی

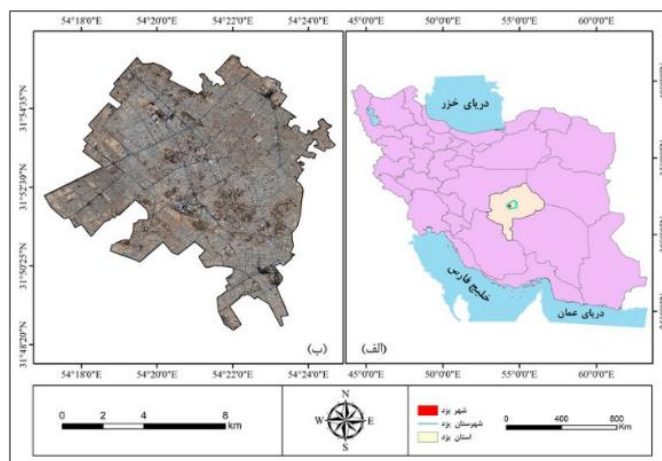
— تحلیلی به بررسی و تحقیق پرداختند. یافته‌های این مقاله نشان می‌دهد که مسجد می‌تواند با بهره‌گیری از شبکه مسجد که راهنمای توسعه شهر اسلامی است، جامعه را تسهیل و خدمت‌رسانی بهتری کند.

### روش پژوهش

در این تحقیق روش مطالعه از نوع تحلیل — پیمایشی است به صورتی که نخست با مراجعه میدانی به محل اطلاعات موردنیاز در خصوص مساجد شهر جمع‌آوری شده و سپس با تکیه بر برداشت‌های میدانی و نظرات جمع‌آوری شده از جامعه آماری و همچنین با توسل به اطلاعات اسنادی و کتابخانه‌ای، شروع به تحلیل اطلاعات و نتایج خود کرده‌ایم. از این رو جمع‌آوری اطلاعات موردنیاز از دو شیوه کتابخانه‌ای و مطالعات میدانی انجام شده است. در بخش اصلی تحقیق از روش پیمایش میدانی استفاده شده است که در این مرحله تکنیک مشاهده و مصاحبه مد نظر قرار گرفته است. جهت بررسی دقیق جایگاه مساجد تاریخی در شهر یزد و تأثیری که بر رشد و توسعه شهری داشته است، در مرحله پیمایش‌های میدانی از تکنیک مصاحبه استفاده شده است. به صورتی که نظرات ساکنین و کارشناسان در این خصوص جمع‌آوری شده و با دسته‌بندی آن‌ها در کنار داده‌ها و اطلاعات اسنادی و کتابخانه‌ای به تحلیل یافته‌های خود پرداخته‌ایم. از این رو متغیرهای پژوهش در قالب موقعیت جغرافیایی مساجد، نقش اجتماعی مساجد، فرهنگ و هویت محلی و تأثیری که مساجد و رشد شهر در اقتصاد شهر داشته دسته‌بندی شده و در بررسی‌های میدانی از طریق مصاحبه‌های به عمل آمده نیز مد نظر قرار گرفتند. بر همین اساس روایی و پایایی متغیرها از طریق جامعه کارشناسان و نخبگان موردنظر در فرآیند تحقیق به دست آمده است. جامعه آماری مد نظر شهر یزد می‌باشد و نمونه موردی تعداد ۲۴۱ نفر مشتمل بر ساکنین شهر و کارشناسان و نخبگان شهری می‌باشند. برای انتخاب آزمودنی‌های موردبررسی در این پژوهش، از روش نمونه‌گیری هدفمند استفاده شده است. ابتدا روند توسعه شهر یزد طی سال‌های مختلف استخراج گردید و سپس از بین مساجد شهر یزد، مساجد تاریخی و دارای قدمت فراوان که عمده مسیر توسعه شهر یزد نیز در امتداد آن‌ها قرار گرفته است انتخاب شده‌اند. در روش نمونه‌گیری هدفمند، ما به انتخاب نمونه‌هایی دست خواهیم زد که برای تحقیق مهم و اساسی می‌باشند. از این رو در این تحقیق، می‌توان مساجدی را انتخاب کرد که در رشد و توسعه شهر نقش برجسته‌تری دارند یا در مناطق خاصی واقع شده‌اند. این روش به ما اجازه می‌دهد تا بر روی مساجدی که تأثیر بیشتری بر توسعه شهر دارند، تمرکز کند و با انتخاب مساجد خاص، می‌توان اطلاعات دقیق‌تری درباره نقش آن‌ها در جامعه و توسعه شهر به دست آورد. جهت به تصویر کشاندن موقعیت مساجد و روند توسعه آن‌ها در طول ادوار تاریخی از سیستم اطلاعات جغرافیایی و تحلیل فضایی در کنار سامانه گوگل ارث استفاده شده است. به گونه‌ای پس از جمع‌آوری اطلاعات مربوط به مساجد شهر یزد و نقشی که در توسعه و رشد شهر داشته‌اند، این داده‌ها به محیط نرم‌افزار جی آی اس وارد شده و به صورت فضایی در سامانه گوگل ارث نیز به نمایش گذاشته شده است.

### محدوده مورد مطالعه

یزد مرکز استان یزد و شهرستان یزد و یکی از کلانشهرهای ایران است. شهر یزد دارای مساحتی بالغ بر ۱۴۱.۴۰ کیلومتر مربع بوده در ارتفاع ۱۲۳۷ متر از سطح دریا قرار گرفته است و بر اساس سرشماری عمومی نفوس و مسکن سال ۱۳۹۵ دارای ۵۲۹۶۷۳ نفر جمعیت بوده که رشد جمعیتی ۸.۹۵ درصدی را شامل شده است و تراکم جمعیت در این شهر نیز ۳.۲۸ نفر بر کیلومتر مربع ذکر شده است.

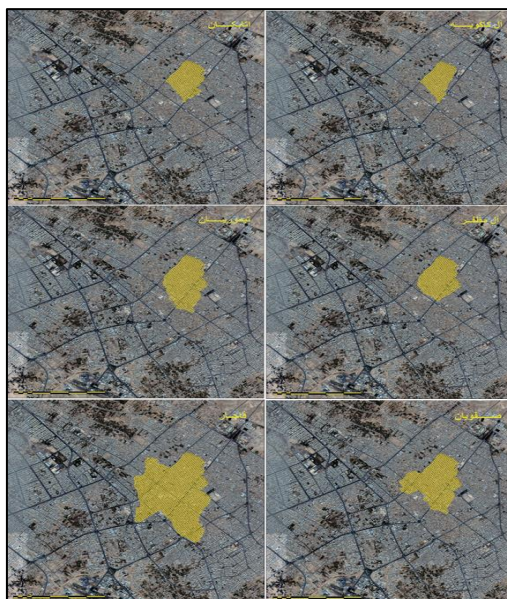


شکل ۲. موقعیت شهر یزد در شهرستان و استان یزد و کشور ایران

## یافته‌ها

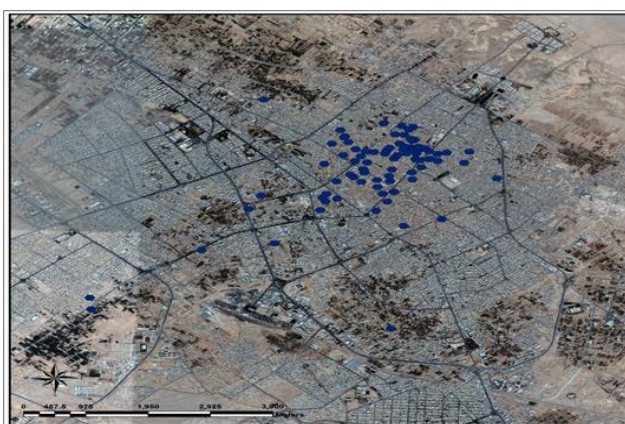
یزد در دوره پیش از اسلام و تا قبل از حکومت آل کاکویه (قرن ۵ هجری) به صورت یک قصبه به حیات خود ادامه می‌داد. بافت تاریخی در دوره پیش از اسلام، فقط محدودهای بوده که امروزه محله فهادان نام دارد (کلاتری و حاتمی نژاد، ۱۳۸۵). شاید به جرأت بتوان گفت که تغییر و تحولات اساسی یزد، در تبدیل از قصبه‌ای کوچک به شهری منسجم و معتبر، مربوط به قرن پنجم هجری است (شمسه، ۱۳۸۵). در ادامه به منظور بررسی رابطه بین توسعه تاریخی شهر یزد و توزیع مساجد آن اطلاعات زیر مورد نیاز است.

الف) نقشه‌های نواحی ساخته شده شهر یزد برای دوره زمانی مورد مطالعه (نقشه محدوده شهر در دوره‌های تاریخی) و ب) توزیع فضایی مساجد، موقعیت و سال ساخت آن‌ها. دوره‌های زمانی مورد مطالعه در این مقاله، پس از اسلام تا قرن چهاردهم هجری قمری (اواخر قاجار) را شامل می‌شود و برحسب دوره‌های حکومتی مهم در این شهر به ۶ دوره تقسیم شد که به ترتیب عبارت‌اند از: دوره حکومت آل کاکویه، اتابکان، آل مظفر، تیموریان، صفویه و قاجار. نواحی ساخته شده شهر در این دوره‌ها با استفاده از منابع مختلف (از جمله طرح‌های جامع و تفصیلی شهری، کتب و سالنامه‌ها، طرح‌های آمایش، اسناد توسعه شهری برگرفته از فعالیت‌های شهرداری‌ها) مشخص و نقشه آن‌ها به وسیله سامانه گوگل ارث و سیستم اطلاعات جغرافیایی تهیه شد (شکل ۳) توسعه شهر یزد در ۶ دوره مورد مطالعه را نشان می‌دهد.



شکل ۳. نواحی ساخته شده شهر یزد در ۶ دوره تاریخی

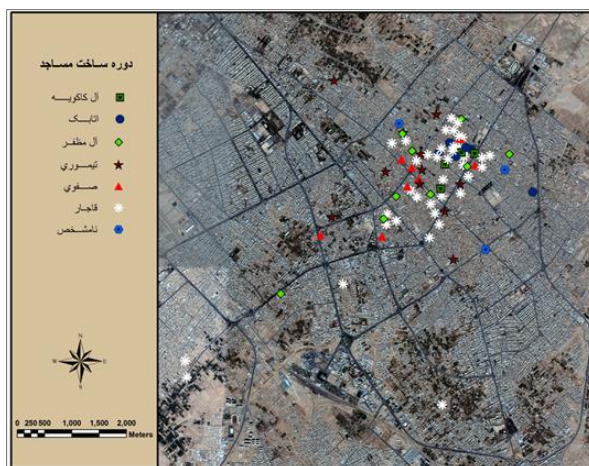
در سال ۴۴۳ ه.ق حکام آل کاکویه در توسعه شهر کوشیدند و شهر در اطراف هسته اولیه و جنوب غربی آن گسترش یافت (کلانتری و حاتمی نژاد، ۱۳۸۵). دوره دوم مربوط به حکومت اتابکان در یزد می‌باشد. در این دوره، شهر در سمت شرق و جنوب شرقی خود توسعه یافته است. در دوره آل مظفر، گسترش شهر را می‌توان در دو جهت جنوب شرقی و جنوب غربی دانست. در دوره تیموری شهر به سمت جنوب توسعه یافته است (شمسه، ۱۳۸۵). شاید یکی از دلایل مهم در تغییر جهت توسعه شهر به سمت جنوب را بتوان ایجاد مجموعه امیر چخماق در این دوره دانست که زمینه‌ساز شکل‌گیری و رشد مرکز شهر در دوره‌های بعدی شد. در عصر صفوی، شهر بیشتر به سمت غرب و جنوب غربی گسترش پیدا کرد (آرمان‌شهر، ۱۳۸۶) و در دوره قاجار، توسعه یزد به سمت جنوب و جنوب غربی بوده است (شمسه، ۱۳۸۵). اطلاعات مکانی مساجد، به کمک نقشه‌ها و اطلاعات سازمان میراث فرهنگی و نیز نقشه‌های مربوط به کاربری اراضی شهر یزد، جمع‌آوری شد و با استفاده از GIS و تصویر ماهواره‌ای با رزولوشن بالا از شهر یزد، در شکل (۴) نشان داده شده است.



شکل ۴. توزیع فضایی مساجد تا زمان قاجار

سپس سال ساخت مساجد مشخص و به‌منظور بررسی رابطه آن‌ها با توسعه شهر در ۶ دوره ذکر شده، با توجه به اینکه

مساجد در کدام دوره ساخته شده‌اند، آن‌ها را دسته‌بندی کردیم (شکل ۵). قدیمی‌ترین مسجد یزد، مسجد فرط است، که در قرن دوم هجری ساخته شده و در دوره‌های بعد چندین بار مرمت شده است.



شکل ۵. توزیع فضایی مساجد با توجه به دوره ساخت

جدول شماره (۱) اطلاعات مربوط به تعداد مساجد ساخته شده در هر دوره را نشان می‌دهد. تعداد کل مساجد در محدوده زمانی مورد مطالعه (اوایل اسلام تا قاجار)، ۸۱ مسجد است که اطلاعات ۹۶.۳ درصد از آن‌ها در دسترس بود. همان‌طور که در جدول مشاهده می‌نمایید، بیشترین تعداد مساجد در زمان قاجار ساخته شده است.

جدول ۱. توزیع فراوانی مساجد در هر دوره

دوره ساخت	تعداد مساجد در هر دوره	درصد	درصد فراوانی تجمعی
آل کاکویه	۴	۴/۹	۴/۹
اتابک	۶	۷/۴	۱۲/۳
آل مظفر	۹	۱۱/۱	۲۳/۴
تیموریان	۱۱	۱۳/۶	۳۷/۰
صفوی	۸	۹/۹	۴۶/۹
قاجار	۴۰	۴۹/۴	۹۶/۳
نامشخص	۳	۳/۷	۱۰۰
جمع	۸۱		

از این رو به منظور تغییرات مکانی در توزیع مساجد یزد در دوره‌های مورد مطالعه به کمک سیستم اطلاعات جغرافیایی<sup>۱</sup> در دو مقیاس مبتنی بر آمارهای فضایی<sup>۲</sup> استفاده کرده‌ایم.

۱- مرکز میانگین<sup>۳</sup>؛ ۲- بیضی انحراف استاندارد<sup>۴</sup>؛ ۳- مرکز میانگین یا میانگین مکانی<sup>۵</sup>، یک مقیاس گرایش به مرکز است و متوسط موقعیت دسته نقاط را نشان می‌دهد. (لی وانگ، ۲۰۰۱).

در دوره اتابکان، مرکز میانگین مساجد به سمت شمال و مرکز شهر حرکت کرده است. گسترش مساجد در داخل محدوده شهر و اطراف هسته مرکزی در این دوره، علت این گرایش بوده است. در دوره آل مظفر، مرکز میانگین با کمی

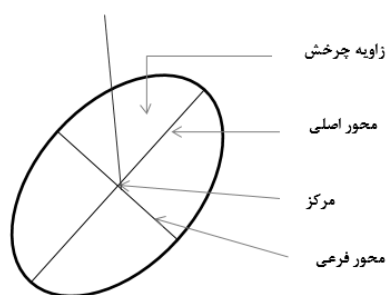
1. GIS
2. Spatial Statistics
3. Mean Center
4. Standard Deviational Ellipse
5. Spatial Mean

انحراف جنوبی، به سمت غرب تغییر مسیر داده است و در دوره تیموری و صفوی به سمت جنوب غربی گرایش یافته است. در زمان قاجار، مرکز میانگین به سمت جنوب حرکت کرده است.



شکل ۶. مرکز میانگین مساجد در ۶ دوره

مرکز میانگین، ابزار مناسبی برای بررسی تمایل مرکزی توزیع نقاط است. اما به منظور فهم توسعه فضایی، اندازه‌گیری پراکندگی فضایی مساجد مناسب‌تر است. فواصل استاندارد<sup>۱</sup> و بیضی‌های استاندارد<sup>۲</sup> برای توصیف پراکندگی نقاط در اطراف مرکز میانگین بکار برده می‌شوند. این پارامترها ابزارهای اولیه مفیدی برای بحث پراکندگی نقاط هستند. بدیهی است، هر چه پراکندگی مجموعه نقاط در اطراف مرکز میانگین بیشتر باشد، به همان اندازه فاصله استاندارد طولی‌تر و بیضی استاندارد بزرگ‌تر است (لی وانگ، ۲۰۰۱). دایره فاصله استاندارد، ابزاری مناسب برای نشان دادن کشیدگی مکانی مجموعه‌ای از نقاط می‌باشد؛ اما مجموعه موقعیت‌های نقاط ممکن است از نظر پدیده‌های جغرافیایی دارای انحراف جهت‌دار باشند. روش منطقی برای حل دایره استاندارد، استفاده از بیضی انحراف استاندارد است (شکل ۷).

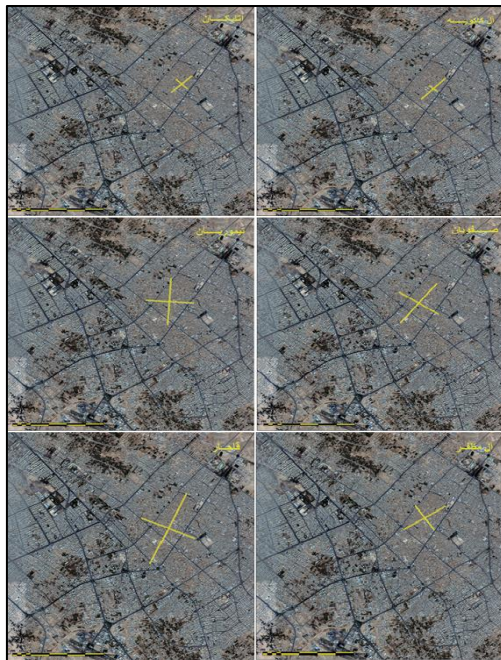


شکل ۷. پارامترهای بیضی انحراف استاندارد

در واقع پارامترهای بیضی انحراف استاندارد، نحوه توزیع و پراکندگی مساجد شهر یزد را در ادوار مختلف تاریخی نشان می‌دهد که در ادامه به صورت مدون و مشخص در قالب تصاویر ماهواره‌ای نشان داده خواهند شد (شکل ۸). در دوره آل کاکویه، محور اصلی در جهت شمال شرقی - جنوب غربی گسترش یافته است. در دوره اتابکان، مرکز بیضی به سمت نواحی داخلی شهر حرکت کرده که نشان‌دهنده رشد داخلی در محدوده شهر است. در این دوره محور اصلی تغییر چندانی

1. Standard Distance  
2. Standard Ellipse

نداشته، اما محور فرعی در جهت جنوب شرقی - شمال غربی رشد داشته است. در دوره آل مظفر، هر دو محور در همان جهات قبلی رشد قابل توجهی داشته، اما مرکز بیضی به سمت غرب تا حدودی جنوب غربی حرکت کرده است. در دوره تیموری جهت گسترش تغییر کرده، به طوری که محور اصلی، جهت شمالی - جنوبی پیدا کرده است. این الگوی رشد توسط شکل (۸) تأیید شده است. در دوره صفوی محورها مجدداً تغییر مسیر داده و محور اصلی رشدی در جهت شمال شرق - جنوب غرب را نشان می‌دهد. این رشد در دوره قاجار با کمی انحراف به سمت جنوب و کشیدگی بیشتر ادامه یافته است، که نشان‌دهنده توسعه هم در جهت جنوب و هم جنوب غربی است.



شکل ۸. محوره‌های اصلی و فرعی بیضی انحراف استاندارد برای ۶ دوره

## بحث

در تبیین و مقایسه نتایج با تحقیقات پیشین بایستی اذعان کرد که در سوابق مرتبط با موضوع مساجد؛ مساجد به‌عنوان نهادهای اجتماعی و فرهنگی دارای نقش‌های متنوعی بوده که شامل تقویت همبستگی اجتماعی، حفظ هویت فرهنگی، و ارتقاء رفاه اقتصادی تعریف شده‌اند و نیاز به بازتعریف و تقویت کارکردهای مساجد در دنیای مدرن و توجه به اصول معماری اسلامی از جمله نکات مهم در این پژوهش‌هاست. به‌طور کلی، محوره‌های اصلی تحقیقات شامل تقویت همبستگی اجتماعی، حفظ هویت فرهنگی، مدیریت مؤثر، و ادغام با طراحی شهری است. این محورها نشان‌دهنده اهمیت مساجد به‌عنوان نهادهای اجتماعی و فرهنگی در زندگی شهری معاصر هستند. با مقایسه تحقیقات پیشین صورت گرفته با موضوع تحقیق حاضر می‌توان اذعان کرد، در این تحقیق شهر تاریخی یزد در طول ادوار مختلف تاریخی با توجه به روند توسعه مساجد و نقشی که مساجد در توسعه شهر داشته است پرداخته شده است که در هیچ مقاله دیگری یافت نشده است. از این رو در این بخش از مقاله تحت عنوان بحث، به اهم نتایج کار خود در مقایسه با سایر تحقیقات خواهیم پرداخت.

یکی از مهم‌ترین و تاریخی‌ترین شهرهای ایران که در بردارنده تاریخ شگرف و مساجد مهمی در خود می‌باشد، شهر یزد است. این شهر در طول تاریخ حوادث وقایع مختلفی را در خود تجربه کرده است که یکی از آن‌ها رشد و توسعه شهری

می‌باشد. شواهد تاریخی و کتابخانه‌ای و اطلاعات میدانی به‌دست‌آمده نشان از این دارد که رشد و توسعه شهر یزد در ارتباط با جایگاه و موقعیت مساجد آن دارد. به‌گونه‌ای ساکن شدن جمعیت و رشد جمعیت در مناطق مختلف از شهر به تبعیت از جایگاه مساجد صورت گرفته است. این فرآیند هم بر توسعه و مدیریت شهری و هم بر برنامه‌ریزی شهری تأثیر قابل‌توجهی خواهد داشت. همان‌طور که در برداشت‌های به‌عمل‌آمده در مقاله نیز مشخص می‌باشد، هرکجا که مساجد برپا شده‌اند، جمعیت بیشتری نیز حضور پیدا کرده‌اند و به تبعیت از آن، شهر نیز توسعه پیدا کرده است. این فرآیند را می‌توان در طول ادوار مختلف تاریخی تا به امروز مشاهده کرد. نتایج به‌دست‌آمده نشان از این دارد که مساجد در یزد به‌عنوان مکان‌های تجمع اجتماعی و مراکز فرهنگی، نقش مهمی در تقویت روابط اجتماعی و توسعه اقتصادی منطقه ایفا کرده‌اند. این تأثیرات در طول تاریخ و در دوره‌های مختلف به‌وضوح مشاهده می‌شود. بررسی ۸۱ مسجد در شهر یزد و ارتباط آن‌ها با توسعه شهری نشان می‌دهد که مساجد به‌عنوان مراکز تجمع اجتماعی و فرهنگی، بر روند توسعه و رشد شهر تأثیرگذار بوده‌اند. از این‌رو؛ دوره اتابکان؛ توسعه شهر به سمت شمال و مرکز شهر با وجود ۶ مسجد مهم، دوره آل مظفر؛ تمایل جمعیت به سمت غرب و وجود ۹ مسجد، دوره تیموریان و صفویان؛ ایجاد ۱۱ و ۸ مسجد و گرایش جمعیت به سمت جنوب و در عصر قاجار؛ توسعه شهر یزد به سمت جنوب و جنوب غربی همگام با جایگاه مساجد بوده است.

### نتیجه‌گیری

بررسی جایگاه مساجد در توسعه شهری در مطالعات پیشین نشان از این دارد که مساجد در روند رشد و توسعه شهر نقش و جایگاه اساسی داشته‌اند. تحقیقات صورت گرفته در این زمینه در بخش‌های مختلف و با اهداف مشخصی صورت گرفته است. از این‌رو در ادبیات پیشین تحقیق جایگاه مساجد در توسعه شهری از جانب آسیب‌های اجتماعی و تقویت امکانات و بودجه، نقش مراکز مذهبی در ایجاد همبستگی اجتماعی و اهمیت سرمایه اجتماعی و اعتماد میان شهروندان، لزوم تقویت روابط اجتماعی، ویژگی‌های هویتی در معماری ایرانی-اسلامی، به اهمیت و نقش مساجد در بازارهای شهری، بررسی تأثیرات فرهنگی و مذهبی بر طراحی آن‌ها، توانمندسازی اقتصادی جامعه، کارکردهای اجتماعی مساجد و بهبود خدمات اجتماعی موردسجش قرار گرفته است اما در این مقاله برای نخستین بار رشد و توسعه شهر یزد بر اساس موقعیت و جایگاه مساجد در طول ادوار مختلف تاریخی موردبررسی قرار گرفته است و به مدد پیمایش‌های میدانی و مطالعات کتابخانه‌ای روند توسعه شهر بر اساس جایگاه مساجد آن نیز به‌صورت تصاویر به نمایش درآمده‌است. در بررسی جایگاه مساجد شهر یزد در توسعه و رشد شهری، اطلاعات مربوط به ۸۱ مسجد در ادوار مختلف تاریخی موردسجش و بررسی قرار گرفت. در این میان با استفاده از اطلاعات به‌دست‌آمده از مصاحبه‌ها و مستندات کتابخانه‌ای، مساجد هر دوره دسته‌بندی شده و رشد و توسعه شهر در هر دوره موردبررسی قرار گرفت. شهر یزد در ادوار مختلف تاریخی همواره دستخوش تغییر و تحول بوده است. این تغییرات همواره ارتباط مستقیمی با جایگاه و موقعیت مساجد شهر داشته‌اند. مطالعات صورت گرفته در این خصوص و کسب‌شده از مصاحبه‌های به‌عمل‌آمده از جامعه متخصصین، نشان از این دارد که شهر یزد در دوره اتابکان به تبعیت از جایگاه مساجد عمدتاً به سمت شمال و مرکز شهر توسعه داشته است. در این دوره تعداد ۶ مسجد مهم وجود داشته است که عمدتاً در بخش‌های مرکز و شمال شهر قرار داشته‌اند و علت گرایش جمعیت به بخش‌های مرکزی و شمالی شهر در این دوره نیز وجود همین مساجد بوده است. این فرآیند در دوان آل مظفر نیز مشهود می‌باشد. در این دوره شهر یزد دارای ۹ مسجد بوده است و اغلب در غرب شهر قرار داشته‌اند و جمعیت در این دوره به تبعیت از جایگاه مساجد به این سمت از شهر تمایل داشته‌اند موضوعی که در دوره تیموریان و صفویان نیز مشهود بوده است که با توجه به اینکه ۱۱ و ۸ مسجد شهر یزد در این دوران ایجاد شده‌اند، تمایل جمعیت شهری نیز به

سمت این مساجد و غالباً در بخش‌های جنوبی شهر یزد بوده است و شاید یکی از دلایل مهم در تغییر جهت توسعه شهر به سمت جنوب را بتوان ایجاد مجموعه امیر چخماق در این دوره دانست که زمینه‌ساز شکل‌گیری و رشد مرکز شهر در دوره‌های بعدی شد. در عصر صفوی، نیز شهر بیشتر به سمت غرب و جنوب غربی گسترش پیدا کرد و در دوره قاجار، توسعه یزد به سمت جنوب و جنوب غربی بوده است. در دوره آل کاکویه، محور اصلی در جهت شمال شرقی - جنوب غربی گسترش یافته است.

### حامی مالی

این اثر حامی مالی نداشته است.

### سهام نویسندگان در پژوهش

نویسندگان در تمامی مراحل و بخش‌های انجام پژوهش سهم برابر داشتند.

### تضاد منافع

نویسندگان اعلام می‌دارند هیچ‌گونه تضاد منافی در رابطه با نویسندگی و یا انتشار این مقاله ندارند.

### تقدیر و تشکر

در پایان از کلیه کسانی که در جمع‌آوری اطلاعات (ساکتین شهر و کارشناسان و نخبگان شهری) و تدوین مقاله ما را یاری رساندند کمال تشکر و قدردانی را داشته و یادآور می‌شویم که مقاله حاضر بدون هیچ‌گونه کمک مالی از سوی نهاد یا سازمانی به انجام رسیده است.

### منابع

- احمدی پور، زهرا و قادری حاجت، مصطفی. (۱۳۹۵). *ساماندهی و آمایش سیاسی فضای شهری*. تهران: انتشارات سمت.
- ایمانی جاجرمی، حسین. (۱۳۹۳). *شهرهای اسلامی در منطقه خاورمیانه و شمال آفریقا*. تهران: انتشارات مرکز مطالعات و برنامه‌ریزی شهر تهران.
- آرمان‌شهر، مهندسین مشاور. (۱۳۸۶). *طرح راهبردی بافت فرسوده (دفتر دوم: مطالعات تاریخی)*. یزد: سازمان مسکن و شهرسازی استان یزد، شرکت مادر تخصصی عمران و بهسازی شهری.
- باقری، اشرف السادات. (۱۳۸۷). مرکزیت، جایگاه و پراکندگی مساجد در محله‌های شهر. *مجله رشد آموزش جغرافیا*، ۸۵(۴)، ۱۰-۴.
- توزنده جانی، ناهید و فرزاد بهتاش، محمدرضا. (۱۴۰۱). بررسی آثار مدرنیسم در شهرسازی ایرانی - اسلامی (مورد مطالعه: شهر تبریز). *مجله مطالعات میان‌رشته‌ای ایران*، ۱(۲)، ۱۷۷-۱۶۱. <http://doi.org/10.22133/ISIA.2022.341604.1013>
- حبیبی، سید محسن. (۱۳۹۵). *از شار تا شهر (تحلیلی تاریخی از مفهوم شهر و سیمای کالبدی آن تفکر و تاثیر)*. تهران: انتشارات و چاپ دانشگاه تهران.
- حبیبی، کیومرث و شیخ احمدی، احمد. (۱۴۰۲). ارزیابی طرح‌های توسعه شهری و تبیین عوامل ناکارآمدی محتوایی و رویه‌ای آن‌ها در ایران. *مجله شهر پایدار*، ۳(۳)، ۲۱-۱. <http://doi.org/10.22034/JSC.2022.292057.1496>
- خادم‌زاده، محمدحسن. (۱۳۸۴). *مساجد تاریخی شهر یزد*. چاپ اول. تهران: انتشارات پژوهشگاه میراث فرهنگی و گردشگری.
- دل زنده، علی؛ ذوالفقارزاده، حسن و جباری، سهیل. (۱۳۹۳). بازتعریف مسجد و جایگاه آن در محوریت تعاملات اجتماعی شهر اسلامی. *کنفرانس ملی شهرسازی- مدیریت شهری و توسعه پایدار، تهران: موسسه ایرانیان- انجمن معماری ایران* - قطب علمی برنامه‌ریزی و توسعه پایدار دانشگاه تهران.
- دنیا مالی، احمد و سرور، رحیم. (۱۳۹۶). *برنامه‌ریزی و مدیریت شهری با رویکرد چشم‌انداز سازی شهری*. چاپ اول. تهران:

- انتشارات دانشگاهی کیان رایانه سبز.
- سلیمی، جلیل و مکنون، رضا. (۱۳۹۷). فرا تحلیل کیفی پژوهش‌های علمی ناظر بر مسئله حکمرانی در ایران. *مجله مدیریت دولتی*، ۱۰(۱)، ۳۰-۱. DOI: 10.22059/jipa.2018.228757.1945
- شمسه، مهندسین مشاور. (۱۳۸۵). گزارش مطالعات ثبت شهر تاریخی یزد در فهرست آثار ملی، یزد: سازمان میراث فرهنگی و گردشگری استان یزد.
- شاطری، میترا و اسدی، مهسا. (۱۳۹۴). بررسی دیوارنگاره‌های امامزاده هارون ولایت و اسماعیل (ع) در اصفهان. مشهد: دومین همایش ملی باستان‌شناسی ایران.
- صیادیان، مهدی؛ کاکایی، احسان و صالحی، علی. (۱۳۹۸). کیفیت حضور انسان در میدانی شهری و علل تنزل جایگاه آن در شهرهای امروزی (نمونه موردی: میدان آزادی کرمانشاه). یزد: اولین کنفرانس سالانه پژوهش‌های معماری، شهرسازی و مدیریت شهری.
- عطایی همدانی، محمدرضا؛ حمزه نژاد، مهدی و نقره‌کار، عبدالحمید. (۱۳۹۰). بررسی الگو شناسی مکان‌یابی مساجد عصر نبوی در مدینه. *مجله باغ نظر*، ۸(۱۶)، ۱۸-۳.
- عطایی، امید؛ ستوده، حسام‌الدین و قمیشی، محمد. (۱۴۰۰). تبیین حس تعلق به مکان در بافت تاریخی شهرهای بندری (مطالعه موردی: بندرلنگه). *مجله شهر پایدار*، ۴(۴)، ۸۸-۹۹. <http://dor.net/dor/20.1001.1.24766631.1400.4.4.3.1>
- علیزاده، هوشمند و حبیبی، کیومرث. (۱۳۹۰). عوامل شکل‌دهنده شهرهای اسلامی - تاریخی مسلمانان. *مجله شهر ایرانی - اسلامی*، ۱(۳)، ۷۶-۷۱.
- قاسمی، احمدرضا و قربانی، ساناز. (۱۳۹۳). ارزیابی تأثیرات اجتماعی مرمت و بازسازی گلدسته‌های مساجد منطقه ۹ شهرداری تهران. *فصلنامه مدیریت دولتی*، ۶(۲)، ۳۳۲-۳۰۹. doi: 10.22059/jipa.2014.50757
- احمد بن حسین بن علی کاتب. (۱۳۵۷). تاریخ جدید یزد پس از سال ۸۶۲ هجری، به کوشش ایرج افشار. چاپ سوم، ویراست دوم. تهران: مؤسسه انتشارات امیرکبیر، شرکت کتاب‌های جیبی فرانکلین.
- کلانتری خلیل‌آبادی، حسین و حاتمی نژاد، حسین. (۱۳۸۵). برنامه‌ریزی مرمت بافت تاریخی شهر یزد. چاپ اول. تهران: مؤسسه پخش کتاب نوید، ناشر، فرهنگ متین.
- لی، جی وانگ، دیوید. (۱۳۸۱). تجزیه و تحلیل آماری با Arc View Gis ترجمه محمدرضا حسین نژاد و فریدون قدیمی عروس محله، چاپ اول. تهران: مرکز انتشارات دانشگاه علم و صنعت.
- نقی‌زاده، محمد. (۱۳۹۶). شهر اسلامی: از اندیشه تا ظهور. چاپ اول. تهران: سازمان انتشارات جهاد دانشگاهی.

## References

- Aazam, Z. (2005). The Social Logic of the Mosque: a study in the relationships between building typology and urban morphology. *International Space Syntax Symposium*, Istanbul, Turkey. 13-17. ISBN 90-8594-002-8. <https://api.semanticscholar.org/CorpusID:131359322>.
- Al Hemaidi, W.K. (2001). The metamorphosis of the urban fabric in an Arab-Muslim city: Riyadh, Saudi Arabia. *Journal of Housing and the Built Environment*, 16, 179-201. <https://doi.org/10.1023/A:1017908616597>.
- Ammar Ihsan, N., Abdul Rahman Ahmad, D., Muhammad Iqbal, H., Mohamed Hassan, A. (2015). Developing Islamic City through Network-of-Mosque (Nome). *Journal of Social and Development Sciences*, 6(2), 37-45.
- Armstrong, P., & Ahmad Safe, A. (2023). Mosque Management in Urban City: Bargaining between the Sacred and the Social Challenges. *Jurnal ilmiah Agama Dan Sosial Budaya*. Received: 2023-03-11; Accepted: 2023-05-18; Published: 2023-06-30. DOI: <https://api.semanticscholar.org/CorpusID:266848846>
- Ayhan, I., & Cubekcu, K. M. (2010). Explaining historical urban development using the locations of mosques: A GIS/Spatial statistics-based approach. *Applied Geography*, 30(2),

- 229-238. <https://doi.org/10.1016/j.apgeog.2009.05.002>
- Baker, N., & Holt, R. (2004). *Urban growth and the medieval church. Gloucester & Worcester. Hants, UK: Ashgate publishing.* published by Ashgate Publishing Company. ISBN 9780754602668.
- Brinckerhoff, J. J. (1994). *A Sense of Place, A Sense of Time, Yale University Press.* Publisher: New Haven: Yale University Press.
- Cowan, Robert. (2006). *The dictionary of urbanism. Springer Science and Business Media LLC.* Publisher: Streetwise Press.
- Dumper, m. (2007). *Reevaluating the past, Rethinking the Future, Cities of the Middle East and North Africa: A Historical Encyclopedia.* Publisher: Santa Barbara, Calif.: ABC-CLIO. ISBN: 1576079198. <https://urn:oclc:record:1285470334>
- Hourani, A.H. (1970). *The Islamic City, a colloquium [held at All Souls College, June 28-July 2, 1965] published under the auspices of the Near Eastern History Group, Oxford, and the Near East Centre, University of Pennsylvania.* Publisher: Oxford, Cassirer; [Philadelphia] University of Pennsylvania Press. <https://urn:oclc:record:1193943339>
- Khatami, M. (2019). Rethinking the Concept of Islamic City; Analysing Different Understandings of the Islamic City Concept and Explaining the Necessity of Ethical Reading, Naqshejahan. *Journal of Basic studies and New Technologies of Architecture and Planning*, 9(3), 157-166. Doi: 20.1001.1.23224991.1398.9.3.6.9 [In Persian]
- Kiani, G., Afzali, K., & Ziari, K. (2022): Explain the appropriate context for the implementation of strategic plans in urban policy Emphasizing the theory of good urban governance. *Journal Urban Environmental Policy*, 1(4), 1-14. Doi: 20.1001.1.27833496.1400.1.4.1.5 [In Persian]
- Kropp, J. (1998). A neural network approach to the analysis of city systems. *Journal Applied Geography*, 18(1), 83-96. Doi: [https://doi.org/10.1016/S0143-6228\(97\)00048-9](https://doi.org/10.1016/S0143-6228(97)00048-9)
- Landry, Ch. (2019). Urban Vitality: A New Source of Urban Competitiveness. *Prince Claus Fund Journal*. Archive Issue Urban Vitality—Urban Heroes, 6 (1). DOI: 10.220234/JSC.2020.225505.1223
- Marçais, W. (1928). *La Islamisme et La vie Urbaine.* in *La Academie des Inscriptions et Belles-Lettres.* Comptes Rendus, Paris.
- Moosavi, S., & Shakoor, A. (2019). Investigation and role of urban signs with emphasis on identifying space (Case study: Shahid Chamran Boulevard, Shiraz). *Research and Planning Journal*, 9(35), 1-10. Doi: 20.1001.1.22285229.1397.9.35.1.4 [In Persian]
- Mortada, H. (2003). *Traditional Islamic principles of built environment, New York, Routledge Curzon.* Publisher: Routledge. ISBN: 9780203422687. DOI: 10.4324/9780203422687
- Muthoifin, M., & Rhezaldi, A. Y. (2024). Community economic empowerment through mosque management to improve people's welfare. *Multidisciplinary Reviews*, 7(8), 2024134. <https://doi.org/10.31893/multirev.2024134>
- Myint, S.W. (2008). An exploration of spatial dispersion, pattern, and, association of social-economic functional units in an urban system. *Applied Geography*, 28, 168-188. DOI: 10.1016/j.apgeog.2008.02.005
- Naghizadeh, M., Zamani, B., Karami, I. (2010). Cultural Consideration in Urban Facade Formation (Emphasize on urban facade formation in Iranian Islamic architecture), *Hoviatshahr Journal*, 4( 7, pp 61-74. doi: 20.1001.1.17359562.1389.4.7.7.2 [In Persian]
- Najafi, M., Naghizadeh, M., & Toghiani Sh. (2020). The Compilation of Urbanism Texts by Using the Iranian's-Valuable Texts (With Emphasis on the Islamic Ethics). *Journal of Researches in Islamic Architecture*, 8(1), 41-62. [In Persian].
- Nasr, S.H. (2010). Explaining historical urban development using the locations of mosques: A GIS/spatial statistics-based approach. *Cultural roots for urban futures* (pp.3-10). Washington, DC, USA: World Bank Publications. DOI: 10.1016/j.apgeog.2009.05.002
- Nasr, T., Salahi, S., & Piran, N. (2021). Explaining the semantic components of the Islamic city in line with sustainable urban development. *Urban Environment Planning and Development*, 2(6), 95-112. doi: 10.30495/juepd.2022.690748 [In Persian]
- Rahim Sagisi, D. (2022). Social harms as a result of the gap between the mosque and society. *Journal of Islam and Social Studies*, 8(4), 6-26. <https://doi.org/10.22081/JISS.2021.60577.1788> [In

- Persian]
- Reymond, A. (1984). Cairo`s area and population in the early fifteenth century. *Muqarnas, An Annual on Islamic Art and Architecture* 2, 21-32. <https://doi.org/10.2307/1523051>
- Sarvar, R., & Seidbeigi, S. (2015). Investigating the role of mosque in Islamic city, a case study of Ilam city. In *Proceedings of the International Conference on New Horizons in Civil Engineering, Architecture and Urban Planning and Cultural Management of Cities* (pp. [specific page numbers]). Tehran. [In Persian]
- Schweitzer, F., & Steinbrink, J. (1998). Estimation of megacity growth: simple rules versus complex phenomena. *Applied Geography*, 18(1), 69-81. [https://doi.org/10.1016/S0143-6228\(97\)00047-7](https://doi.org/10.1016/S0143-6228(97)00047-7)
- Shamsoddini, A., & Rezaei, M. (2016). The role of religious centers in creating solidarity among citizens with the approach of social capital (Case study of Ferdowsieh city). *Studies of Urban Areas*, 4(1), 69-88. [Doi:10.30495/jupm.2021.28909.3983](https://doi.org/10.30495/jupm.2021.28909.3983) [In Persian]
- Von Grunebaum, G. (1980). *The Structure of the Muslim Town. In Islam: Essays in the Nature and Growth of a Cultural Tradition*. Routledge and Kegan Paul. London.
- Writh, L. (1938). Urbanism as a way of life. *The American Journal of Sociology*, 44(1), 1-24.
- Zakerhaghighi, K., & Ashurloo, M. (2021). Formulation of effective policies on creating a network of urban green spaces with an emphasis on spatial justice (Case study: Twelve districts of Hamadan city). *Journal of Urban Environmental Policy*, 1(3), 17- 30. [Doi 20.1001.1.27833496.1400.1.3.2.4](https://doi.org/10.1001.1.27833496.1400.1.3.2.4) [In Persian]