

## نقش دانشگاه‌ها در بازآفرینی فرهنگی بخش تاریخی مرکزی شهر تهران

سید علی حسینی سنگ نو - دانشجوی دکتری جغرافیا و برنامه‌ریزی شهری، دانشگاه آزاد اسلامی واحد نور، نور، ایران  
موسی کمانرودی کجوری<sup>۱</sup> - استادیار جغرافیا و برنامه‌ریزی شهری، دانشگاه خوارزمی، تهران، ایران  
صدرالدین متولی - دانشیار جغرافیا و برنامه‌ریزی شهری، دانشگاه آزاد اسلامی واحد نور، نور، ایران  
غلامرضا جانباز قبادی - استادیار جغرافیا و برنامه‌ریزی شهری، دانشگاه آزاد اسلامی واحد نور، نور، ایران

تاریخ پذیرش: ۱۳۹۸/۰۸/۰۹

تاریخ دریافت: ۱۳۹۸/۰۴/۱۲

### چکیده

دانشگاه‌ها می‌توانند با اقدامات علمی، فرهنگی و کارآفرینی، نقش مؤثری در بازآفرینی بافت‌های قدیمی و تاریخی شهری داشته باشند. این پژوهش به بررسی نقش دانشگاه‌ها در بازآفرینی فرهنگی بخش تاریخی مرکزی شهر تهران پرداخته است. محدوده مکانی این پژوهش، محدوده داخلی «حصار ناصری» به مساحت حدود ۲۲۵۰ هکتار می‌باشد که به ثبت سازمان میراث فرهنگی رسیده و در مناطق ۱۱ و ۱۲ شهرداری تهران واقع شده است. جامعه آماری این پژوهش، ۲۸۹ نفر از اعضای هیئت علمی رشته‌های شهرسازی، معماری، جغرافیا و برنامه‌ریزی شهری، مدیریت شهری و برنامه‌ریزی گردشگری پنج دانشگاه دولتی مهم واقع در لبه شمالی محدوده مطالعه (دانشگاه خوارزمی، دانشگاه امیرکبیر، دانشگاه هنر، دانشگاه تهران و دانشگاه امام علی (ع) است. حجم نمونه این پژوهش، ۳۵ نفر از اعضای هیئت علمی و متخصصان حوزه شهری این دانشگاه‌ها بوده که بر مبنای اشباع نظر در خصوص تکراری بودن پاسخ‌ها تعیین شده است. داده‌های این پژوهش با استفاده از مصاحبه نیمه ساختاریافته و پرسشنامه محقق ساخته جمع‌آوری شده است. گویه‌های این پرسشنامه با استفاده از مبنای نظری بازآفرینی فرهنگی و وظایف و مأموریت دانشگاه‌های نسل سوم و چهارم تعیین شده و با محدوده و جامعه مورد مطالعه منطبق و بازنویسی شده‌اند. جهت بررسی روایی متغیرها و پرسشنامه از روش روایی صوری استفاده شده است. تجزیه و تحلیل داده‌ها با استفاده از آمار توصیفی (میانگین و آزمون T-Test) و روش معادلات ساختاری (SEM) انجام شده است. یافته‌های پژوهش حاکی از آن است که دانشگاه‌های مورد مطالعه با تغییر رویه و انجام اقداماتی مرتبط با وظایف و اهداف آموزشی خود، می‌توانند به بازآفرینی فرهنگی بخش تاریخی مرکزی شهر تهران کمک کنند، اما این دانشگاه‌ها در این مسیر هنوز در مرحله ابتدایی و اولیه قرار دارند.

**واژگان کلیدی:** دانشگاه، بازآفرینی، بازآفرینی فرهنگی، بخش تاریخی مرکزی، شهر تهران.

## مقدمه

بازآفرینی فرهنگی، رویکردی نوین در بازآفرینی بافت‌های قدیم شهری می‌باشد که بر اساس آن، مداخله برای ساماندهی این بافت‌ها مستلزم توانمندسازی اجتماعی در کنار توانمندسازی کالبدی است. اگرچه رفع مشکلات کالبدی این بافت‌ها از اهمیت زیادی برخوردار است، اما شناسایی و لحاظ کردن ارزش‌های فرهنگی و تاریخی آن‌ها برای بازگرداندن حیات اجتماعی و بازدهی اقتصادی ناشی از فعالیت‌های فرهنگی نیز مورد تأکید می‌باشد (عباچی و همکاران، ۱۳۹۶: ۳). دانشگاه‌ها یکی از مهم‌ترین و اساسی‌ترین مراکز تولید علم و تربیت نیروی متخصص انسانی جهت رفع نیازهای جوامع متمدن و به‌ویژه شهری هستند (راکی، ۱۳۸۲: ۴۳). از این رو، ارتباط دانشگاه و شهر در سال‌های اخیر به یک موضوع فراگیر تبدیل شده است. رشد اقتصادی دانش و اهمیت نوسازی در اقتصاد جهانی، توسعه دانشگاه‌ها را برانگیخت تا دید خود را به‌صورت محلی و ملی افزایش دهند و به‌سوی توسعه کالبدی روی آورند (Perry & Wiewel, 2008: 1-2).

دانشگاه‌ها می‌توانند اقدامات مختلفی در زمینه‌های فرهنگی و اجتماعی در بافت‌های تاریخی به اجرا درآورند و تأثیر زیادی بر بازآفرینی آن‌ها داشته باشند. دانشگاه‌ها می‌توانند مدل مفهومی و الگوی علمی و بومی برآمده از فرهنگ خاص را طراحی و برنامه‌های عملیاتی و اقدامات لازم جهت پیاده‌سازی بازآفرینی فرهنگی مشخص کنند (ابوالحسن تنهایی و همکاران، ۱۳۹۵: ۹۴). دانشگاه‌ها می‌توانند زمینه‌های رشد فرهنگی را در شهرها فراهم آورند و کارکرد آن‌ها را از مرزهای کالبدی به کارکرد اجتماعی ارتقاء دهند. دانشگاه‌ها می‌توانند از طریق انجام پایان‌نامه‌ها و طرح‌های پژوهشی و نیز استفاده از ظرفیت‌های موجود در مراکز پژوهشی جهت انجام تحقیقات بنیادی، توسعه‌ای و کاربردی، در زمینه بازآفرینی فرهنگی در بافت قدیم شهری گام بردارند. همچنین، اگر دانشگاه‌ها برای اصلاح و تغییر در شیوه‌ها و سرفصل‌های آموزشی خود برنامه داشته باشند، می‌توانند پاسخگوی نیازهای مهم بازآفرینی بافت‌های قدیم شهری بوده و منابع انسانی خلاق، کارآفرین و نوآور به جامعه تحویل دهند. علاوه بر این، دانشگاه‌ها باید حس تعهد خود به جامعه را قوی‌تر کنند. دانشگاه‌ها بیش از هر زمان دیگر تنها جایگاه مستقل ارزش‌های جمعی و فرهنگی و نیز بهترین مکان برای بیان نقد سازنده و ایده‌های تازه در خصوص توسعه شهری هستند. از سوی دیگر، دانشگاه‌ها می‌توانند با مشارکت مدیریت شهری، همایش‌های علمی بازآفرینی شهری را باهدف تعمیق دانش، انتقال تجارب، نزدیکی دیدگاه‌ها و بازیافت بافت محلات فرسوده شهر برگزار کنند. مسئله اساسی این پژوهش این است که به‌رغم این که بیشتر دانشگاه‌های معتبر کشور در لبه شمالی بخش تاریخی مرکزی شهر تهران که هویت و نبض اقتصادی، اجتماعی، فرهنگی و سیاسی آن را تشکیل می‌دهد واقع شده‌اند، نتوانسته‌اند گام مؤثری در بازآفرینی فرهنگی آن بردارند. بنابراین، هدف اصلی این پژوهش، شناسایی حوزه‌های تحولی ساختاری و کارکردی بین نسلی دانشگاه‌ها و ایفای نقش آن‌ها در بازآفرینی فرهنگی بخش تاریخی مرکزی شهر تهران است. در همین راستا، سؤال اصلی این پژوهش این است که دانشگاه‌ها چگونه می‌توانند در بازآفرینی فرهنگی بافت تاریخی مرکزی شهر تهران مؤثر باشند؟

تاکنون مطالعات قابل توجه‌ای در خارج و مطالعات معدودی در داخل ایران درباره نقش دانشگاه‌ها در بازآفرینی فرهنگی بخش مرکزی شهرها انجام شده است؛ آسترین و نرتن<sup>۱</sup> (۲۰۰۵) در پژوهشی با عنوان دانشگاه‌های جهانی و توسعه شهری، به نقش دانشگاه‌های جهانی در شهرها پرداخته‌اند. آنان به نقش دانشگاه به‌عنوان یک توسعه‌دهنده شهری متمرکز شده‌اند. هایل<sup>۲</sup> (۲۰۰۸) در پژوهشی درباره توسعه املاک و مستغلات دانشگاه هلسینکی، از آن به‌عنوان اهرم توسعه شهری یاد کرده است. گفکین<sup>۳</sup> (۲۰۰۸) نقش طرح توسعه دانشگاه اولستر اسپرینگوال در بهسازی شهری با

1 .Austrian and Norton

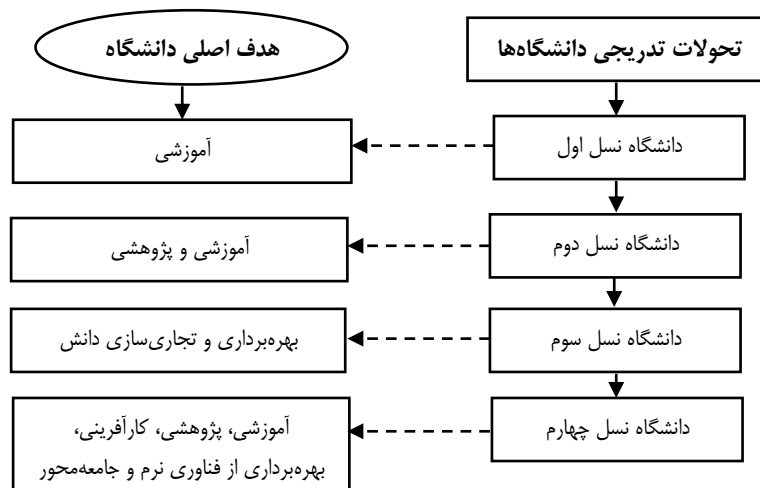
2 .Haila

3 .Gaffikin

همکاری جامعه (محلات مجاور) و دانشگاه در فنلاند را بررسی کرده است. آن پژوهش بر روابط دانشگاه، شهر و همسایگانش تأکید می‌کند. بارنت<sup>۱</sup> (۲۰۰۳) در پژوهشی دریافت که دانشگاه به‌عنوان یک توسعه‌دهنده شهر عمل می‌کند و اقتصاد دانش یکی از این موارد است. تاکوچی<sup>۲</sup> (۲۰۰۸) در پژوهشی نتیجه گرفت که دولت با اصلاحات ساختاری به کالج‌ها و دانشگاه‌ها اجازه داد که دوباره در نزدیکی یا مرکز متروپلیتن توکیو استقرار یابند. فریدون (۱۳۸۳) در پژوهشی به این نتیجه رسید که دانشگاه‌ها جامعه را به جهت دستیابی به توسعه‌ای همه‌جانبه و زیربنایی برای رسیدن به رفاه و سعادت پایدار اجتماعی است رهنمون می‌کنند. تدین و همکارانش (۱۳۸۶) در مطالعاتی پیرامون آثار دانشگاه آزاد اسلامی در توسعه اجتماعی و فرهنگی شهر میمه به این نتیجه رسیدند که تأسیس آن دانشگاه با توسعه فرهنگی و اجتماعی آن شهر همراه بوده است. رهنما (۱۳۹۶) در پژوهشی نشان داد که دانشگاه خوارزمی می‌تواند با سازمان‌یابی فضایی چندمرکزی و مدیریت یکپارچه به تقویت نشانه‌های تاریخی، احیاء هویت تاریخی و بازآفرینی فرهنگی بافت تاریخی بخش مرکزی شهر تهران کمک کند.

### مبانی نظری

دانشگاه‌ها از راه‌های مختلف بر کیفیت زندگی تأثیر می‌گذارند. این تأثیرات از دیرباز در پیشبرد جوامع بشری نقش داشته و پیامدهای ژرفی در اندیشه و رفتار انسانی برجای گذاشته‌اند. حتی می‌توان گفت قدمت آموزش عالی و نهادهای آموزشی در پیشبرد زندگی انسان‌ها به دوران نخستین ابداع و فراگیر شدن نگارش در جوامع باستان می‌رسد (فیضی و همکاران، ۱۳۹۵: ۲). اما در دنیای امروز، دانشگاه‌ها پرارزش‌ترین منابعی هستند که جوامع برای پیشرفت و توسعه در اختیار دارند. سرمایه‌گذاری اصولی در این بخش، نقش مهمی در ایجاد امکانات و تسهیلات برای نسل‌های آینده و اقدام صحیح در جهت توسعه همه‌جانبه ایفا می‌کند. اما میزان اثرگذاری دانشگاه‌ها با توجه به مقاطع مختلف زمانی متفاوت است. چراکه دانشگاه‌ها نیز به‌مرورزمان، تحولاتی را پشت سر گذاشته و روند تکاملی خود را در پیش می‌گیرند. این تحولات به چهار نوع نسلی دانشگاه‌های نسل اول تا چهارم تقسیم‌بندی شده است.



شکل شماره ۱. تحول اهداف نسلی دانشگاه‌ها

هدف و فعالیت اصلی دانشگاه‌های نسل اول، آموزش فراگیران بوده است (عالی‌پور و عنایتی، ۱۳۹۶: ۵۶). اما تغییر و

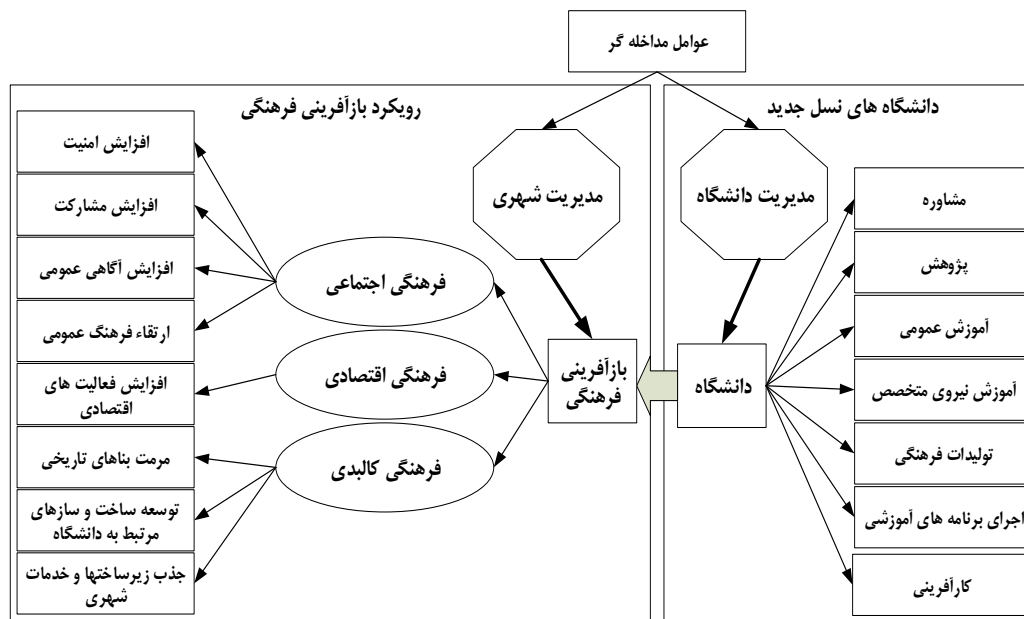
تحول در شرایط و نیازهای جامعه موجب تغییر و تحول در رسالت دانشگاه‌ها شد. بدین صورت که رسالت اولیه آن‌ها از آموزش به پژوهش در دانشگاه‌های نسل دوم به منظور رفع نیازهای جامعه سوق یافت (عزیز و عزیزی، ۱۳۹۵: ۱). دانشگاه‌های نسل سوم، فعالانه به دنبال بهره‌برداری و تجاری‌سازی دانش تولیدی خود هستند و آن را هدف سوم خود قرار داده‌اند و اهمیت آن نیز به اندازه اهداف اول (آموزشی) و دوم (پژوهشی) است. بهره‌برداری از دانش شامل فعالیت گسترده در ایجاد انگیزش در کارآفرینان (دانشجویان و اساتید) است تا بتوانند شرکت‌های فناوری محور خود را تأسیس نمایند. دانشگاه‌های نسل چهارم، دانشگاه‌هایی با مأموریت آموزشی، پژوهشی، کارآفرینی و مبتنی بر فناوری نرم هستند. اساس فناوری نرم به عنوان یک پارادایم جدید در فناوری، به‌زودی، نگرش همگان را نسبت به صنعت، تولید، پژوهش، آموزش، بازاریابی، کسب‌وکار و حتی امنیت و دفاع تغییر خواهد داد (عالی‌پور و عنایتی، ۱۳۹۶: ۵۹) (شکل ۱). بنابراین در نسل جدید دانشگاه‌ها، پس از فناوری، موضوع دانشگاه‌های جامعه‌محور مطرح است و بسیاری از دانشگاه‌های جهان به صورت نمادین و برای اثرگذاری، دیوارهایشان را برداشتند و حصار برای خودشان در تعامل با مردم قائل نیستند. در این رویکرد، دانشگاه‌ها مرکزی برای فرهنگ، مسیر زیباشناختی و نیروهای معنوی شکل‌دهنده جامعه «متمدن» در نظر گرفته شده‌اند. همچنین، این دانشگاه‌ها در روش‌های مهم سلامت اقتصادی و چشم‌انداز فیزیکی شهرها شرکت می‌کنند و به اقتصاد شهری و محیط ساخته شده خدمت می‌نمایند. این دانشگاه‌ها نسبت به محیط پیرامون خود، احساس مسئولیت می‌کنند (Bender, 1998: 5-8). این دانشگاه‌ها می‌توانند در بازآفرینی فرهنگی شهری مشارکت نموده و نقش مهمی در اعتلای فرهنگ و رشد سرمایه‌های اجتماعی ایفاء نمایند (شکل ۲).



شکل شماره ۲. نقش آفرینی دانشگاه‌ها در فرایند توسعه اقتصادی، اجتماعی و فرهنگی

با توجه به تحولات بین نسلی دانشگاه‌ها، دانشگاه‌های نسل سوم و چهارم بیش از نسل‌های اول و دوم با مسائل شهری مواجه هستند و با مدیریت شهری همکاری دارند. بازآفرینی فرهنگی از اهداف و کارکردهای اصلی این دانشگاه‌ها محسوب می‌شود. بازآفرینی فرهنگی موجب توسعه اقتصاد فرهنگی، سیاست فرهنگی، جامعه فرهنگی و کالبد فرهنگی در شهرها می‌شود. کاربرد فرهنگ و میراث فرهنگی برای کمک به پیشبرد اهداف بازآفرینی بافت‌های شهری، عمدتاً به اواخر نیمه دوم قرن بیستم بازمی‌گردد. فرهنگ در دهه‌های ۱۹۷۰ و ۱۹۸۰ ابزاری در خدمت اهداف اجتماعی و سیاسی بود و نقشی در عرصه اقتصادی نداشت. اما از دهه ۱۹۹۰ که برخی آن را دوران مشارکت می‌نامند، فرهنگ به عنوان ابزاری در خدمت بازآفرینی اقتصادی و کالبدی شهر قرار گرفت و از آن در سیاست‌گذاری‌های شهری استفاده شد (Kong, 2000: 2-7). به‌طور کلی، سه نوع الگو برای شرکت عامل فرهنگ در بازآفرینی شهری وجود دارد: «فرهنگ و بازآفرینی»، «بازآفرینی فرهنگی» و «بازآفرینی فرهنگ مبنای». طرح این سه الگو به‌نوعی با روند تکاملی تعریف و نوع

برداشت از فرهنگ سازگاری دارد. در بازآفرینی و فرهنگ، فرهنگ به‌عنوان عامل فرعی و جزئی از فرایند بازآفرینی شهری است. در بازآفرینی فرهنگی، کاربست فرهنگ به‌عنوان بخشی از راهبرد توسعه و بازآفرینی شهری است. در این رویکرد، معمولاً مجموعه‌ای از بناها به‌منظور استفاده‌های عمومی و اداری مورد بازطراحی یا استفاده مجدد قرار می‌گیرند و رویدادها و فعالیت‌های جدیدی که می‌تواند در آینده موجب شهرت و محبوبیت مکان‌ها شود، پیشنهاد می‌شوند (Evans, 2003: 417-440). اما در بازآفرینی فرهنگ‌مبنا، فعالیت‌ها و رویدادهای فرهنگی، عامل تسهیل و نیروی محرکه بازآفرینی شهری هستند. در این رویکرد، رویداد مداری محور بازآفرینی را تشکیل می‌دهد و رویدادهای فرهنگی از اقبال عمومی بسیاری برخوردارند (پژوهان و پورمقدم، ۱۳۹۷: ۵۵).



شکل شماره ۳. مدل مفهومی نقش دانشگاه در بازآفرینی فرهنگی بافت‌های تاریخی مرکزی شهر تهران

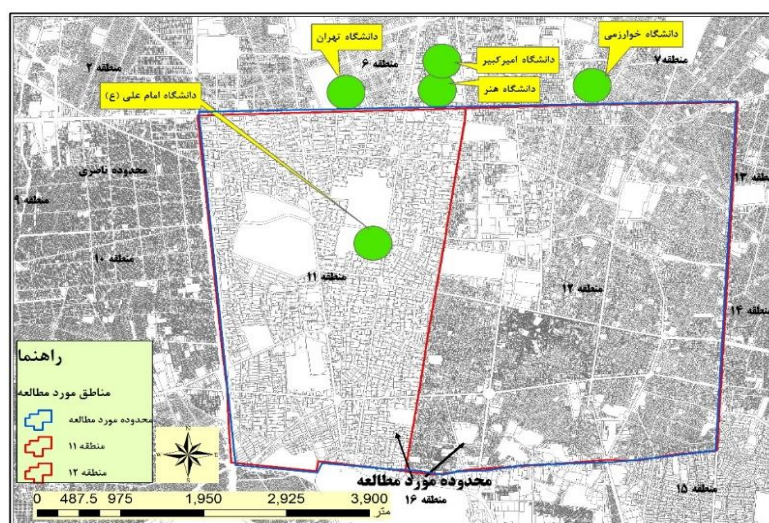
### روش پژوهش

جامعه آماری این پژوهش، ۲۸۹ نفر از اعضای هیئت‌علمی رشته‌های شهرسازی، معماری، جغرافیا و برنامه‌ریزی شهری، مدیریت شهری و برنامه‌ریزی گردشگری پنج دانشگاه دولتی مهم واقع در لبه شمالی محدوده مطالعه (دانشگاه خوارزمی، دانشگاه امیرکبیر، دانشگاه هنر، دانشگاه تهران، دانشگاه امام علی (ع) است. حجم نمونه این پژوهش، ۳۵ نفر از اعضای هیئت‌علمی و متخصصان دانشگاه‌های فوق بوده که بر مبنای اشباع نظر در خصوص تکراری بودن پاسخ تعیین شده است. داده‌های این پژوهش با استفاده از مصاحبه نیمه ساختاریافته و پرسشنامه محقق ساخته جمع‌آوری شده است. این داده‌ها به روش معادلات ساختاری، تجزیه و تحلیل شده‌اند. گویه‌های این پرسشنامه با استفاده از مبنای نظری بازآفرینی فرهنگی و وظایف و رسالت دانشگاه‌های نسل سوم و چهارم تعیین شده و با محدوده و جامعه مورد مطالعه منطبق و بازسازی شدند. در این راستا، نوع پیمایش به‌صورت مصاحبه کوتاه و ساختاریافته انتخاب شد و مصاحبه‌گران مجبور بودند تنها به وضعیت دانشگاه در میزان بازآفرینی فرهنگی پاسخ دهند و نظرات خود را به‌صورت گویه بیان کنند تا امکان تجزیه و تحلیل و کمی سازی آن وجود داشته باشد. همچنین، گویه‌های اضافه‌شده هر مصاحبه‌شونده به مصاحبه‌شونده بعدی نیز نشان داده شد و در خصوص آن نظرخواهی به عمل آمد. این کار با چندین بار مراجعه به مصاحبه‌شونده‌ها صورت گرفت و در نهایت پرسشنامه اصلی با نوع پاسخ به‌صورت طیف لیکرت مشخص شد. همچنین، افراد مورد مطالعه با تکنیک گلوله برفی انتخاب شدند. از آنجایی که در مرحله تجزیه و تحلیل با گویه‌های زیادی مواجه بودیم و دسته‌بندی آن‌ها می‌توانست پاسخ

مناسب سؤال این پژوهش باشد، از روش تحلیل عاملی اکتشافی استفاده شد. متغیر مستقل این پژوهش، عملکرد دانشگاه‌ها است. این متغیر با ۷ گویه مورداندازه‌گیری قرار گرفته است (شکل ۳). آلفای کرونباخ برای این گویه‌ها به میزان ۰/۸۵ به دست آمد. دومین متغیر، بازآفرینی فرهنگی است که با سه مؤلفه و با ۸ گویه مشخص شده است. آلفای کرونباخ برای این گویه‌ها ۰/۹۲ به دست آمد. دو متغیر دیگر که متغیرهای میانجی است، مدیریت دانشگاه‌ها و مدیریت شهری است که هر کدام با ۱ گویه اندازه‌گیری شده‌اند. روش اندازه‌گیری مدیریت دانشگاه‌ها به این صورت بود که از دانشکده‌های مرتبط خواسته شد میزان ارتباط دانشگاه و شهر را به صورت طیف لیکرت مشخص کنند. برای اندازه‌گیری مدیریت شهری و نقش آن در بازآفرینی فرهنگی، ارتباط شهرداری با دانشگاه و تفاهم‌نامه‌هایی بین این دو بررسی شده‌اند. همچنین از ۱۰ نفر مدیران رده‌بالای شهرداری‌های مناطق ۱۲ و ۱۱ خواسته شد میزان ارتباط شهرداری و دانشگاه را در قالب یک سؤال به صورت طیف لیکرت مشخص کنند. این سؤال مبنای اندازه‌گیری این متغیر شد. جهت بررسی روایی متغیرها و پرسشنامه از روش روایی صوری استفاده شده است. در این خصوص، نظرات سه متخصص درباره نوع گویه‌ها و متغیرهای پژوهش به روش دلفی گرفته شد و روایی موردنظر تأمین گردید.

### محدوده مورد مطالعه

محدوده این مطالعه، مناطق ۱۱ و ۱۲ شهرداری تهران است. محدوده تاریخی مرکزی شهر تهران (محدوده داخلی حصار ناصری) به مساحت حدود ۲۲۵۰ هکتار در منطقه ۱۲ شهرداری تهران واقع شده است (شکل ۴).



شکل شماره ۴. محدوده مطالعه و موقعیت دانشگاه‌های مورد مطالعه

در بخش داخلی مرز این محدوده، ۴۸ و در لبه شمالی آن (لبه شمالی خیابان انقلاب)، ۳۳ مؤسسه آموزش عالی دولتی و غیردولتی وجود دارد. بافت تاریخی شهر تهران، فارغ از ارزش‌های مادی و کالبدی، پیام‌آور ارزش‌هایی معنوی و عمیقی است که ریشه در رسوم، عادات و سنت‌های این شهر دارد. این ارزش‌ها به‌مثابه میراث غیرملموس این شهر، در حافظه فرهنگی اهالی آن، حضوری پررنگ دارد. محدوده تهران قدیم، بیشترین بناهای ارزشمند این شهر را در خود دارد و هویت تاریخی آن به شمار می‌آید. بسیاری از ساختمان‌های مهم دوره رضاشاهی نیز در همین محدوده قرار دارند. عملکردهای اصلی کنونی تهران قدیم، عملکردهای حاکمیتی و دولتی (مجلس شورای اسلامی، بیت رهبری و کاخ ریاست جمهوری)، عملکرد فرهنگی و مذهبی (مسجد و مدرسه سپهسالار، وزارت ارشاد و سازمان مدیریت و برنامه‌ریزی

جنب باغ نگارستان، خانه امیرکبیر در خیابان اکباتان، عمارت مسعودیه، مجموعه تاریخی ارگ سلطنتی، مجموعه ساختمان‌های وزارت امور خارجه در باغ ملی و وزارت دفاع در خیابان سرهنگ سخائی) است. بناهای مهم دیگر این محدوده، وزارت دادگستری، ثبت‌اسناد و املاک کشور و شهرداری تهران است. این ارزش میراثی در کنار بافت ارزشمند بازار تهران، میدان‌ها تاریخی امام خمینی (سپه سابق)، ارگ، سبزه‌میدان و بهارستان قرار دارد و بنای تاریخی شمس‌العماره در کنار دیگر بناهای تاریخی متعلق به دوره‌های قرون اخیر نظیر کتابخانه ملی، موزه پست و موزه ایران باستان و موزه آبینگه آن را تکمیل می‌کند (مرکز اطلاعات جغرافیایی شهر تهران، ۱۳۸۴: ۶۵-۶۴ و ۷۱-۶۹).

### بحث و یافته‌ها

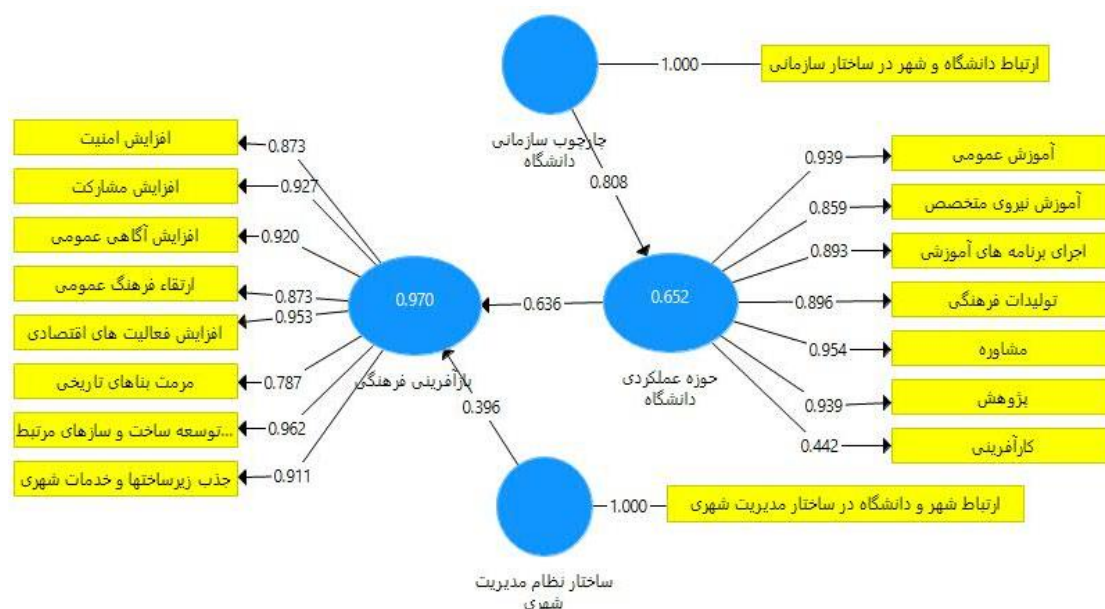
از میان ۳۵ نفر عضو هیئت علمی نمونه مورد بررسی، ۲۳٪ بین ۳۱-۴۰ سال، ۶۳ درصد بین ۵۰-۴۰ سال و ۱۴٪ بالای ۵۰ سال سن داشته‌اند. از نظر جنسیت، ۷۷٪ مرد و ۸٪ زن بوده‌اند. از نظر نوع مدرک تحصیلی، ۸۶٪ از افراد مورد بررسی دارای مدرک دکتری و بالاتر و ۱۴٪ دارای مدرک فوق لیسانس بوده‌اند. ۴۲/۹٪ از این افراد از رشته جغرافیا و برنامه‌ریزی شهری، ۳۱/۴٪ از رشته شهرسازی، ۱۱/۴٪ از رشته مدیریت شهری، ۸/۶٪ از رشته برنامه‌ریزی گردشگری و ۵/۷٪ از رشته معماری بوده‌اند. برای تجزیه و تحلیل داده‌های به دست آمده از روش معادلات ساختاری استفاده شده است. اما قبل از بررسی مدل نظری پژوهش و ارتباط بین متغیرها، به توصیف وضعیت میانگین این متغیرها پرداخته شده است. برای این منظور از آزمون T-test استفاده شده است (جدول ۱).

جدول شماره ۱. وضعیت میانگین گویه‌ها و نوع متغیرهای مورد مطالعه

متغیر	گویه	میانگین		آزمون T		
		۳/۶۸	۴/۱۱	درجه آزادی	سطح معناداری	
مستقل	مشاوره	۳/۶۸	۴/۱۱	۳۴	۰/۰۰۰	
	پژوهش	۳/۶۳	۴/۱۱	۳۴	۰/۰۰۰	
	آموزش عمومی	۵/۵۲	۱/۸۰	۳۴	۰/۰۰۰	
	آموزش نیروی متخصص	۲۵/۲۸	۴/۴۵	۳۴	۰/۰۰۰	
	تولیدات فرهنگی	۱۲/۲۵	۲/۱۱	۳۴	۰/۰۰۰	
	اجرای برنامه‌های آموزشی	۳/۲۱	۲/۵۴	۳۴	۰/۰۲۳	
	کارآفرینی	۷/۲۵	۲/۱۱	۳۴	۰/۰۰۰	
	وابسته	افزایش امنیت	۶/۰۹	۱/۰۸	۳۴	۰/۰۰۰
		افزایش مشارکت	۱/۰۲	۱/۸۰	۳۴	۰/۰۰۰
		افزایش آگاهی عمومی	۵/۴۴	۲/۱۱	۳۴	۰/۰۰۰
ارتقاء فرهنگ عمومی		۶/۰۲	۱/۰۲	۳۴	۰/۰۲۰	
افزایش فعالیت‌های اقتصادی		۱۲/۹۰	۱/۵۷	۳۴	۰/۰۰۰	
مرمت بناهای تاریخی		۲/۱۳	۱/۶۲	۳۴	۰/۰۱۰	
توسعه ساخت‌وسازهای مرتبط به دانشگاه		۶/۰۹	۱/۰۸	۳۴	۰/۰۰۰	
متغیرهای مداخله‌گر	جذب زیرساخت‌ها و خدمات شهری	۱/۰۲	۱/۸۰	۳۴	۰/۰۰۴	
	چارچوب سازمان دانشگاه	۵/۴۴	۲/۱۱	۳۴	۰/۰۰۰	
	ساختار نظام مدیریت شهری	۵/۴۴	۳/۱۱	۳۴	۰/۰۰۰	

نتایج به دست آمده از جدول ۱ نشان داد که دانشگاه‌ها در حوزه مشاوره‌های علمی و تخصصی در بازآفرینی بافت بخش تاریخی مرکزی شهر تهران با میانگین ۳/۶۸ مقدار نقش متوسط تا خوبی ایفا کرده‌اند. همچنین دانشگاه‌های فوق با انجام کارهای پژوهشی در قالب پایان‌نامه‌های دانشجویی و طرح‌های پژوهشی توسط دانشجویان و اساتید به میزان

۴/۱۱ مقدار توانسته‌ای در بازآفرینی فرهنگی در بافت تاریخی-مرکزی تهران مؤثر واقع شوند. همچنین دانشگاه‌های مطالعه شده در زمینه آموزش عمومی به میزان ۱/۸۰ مقدار فعالیت داشته‌اند که این مقدار رتبه خیلی کم تا کم را نشان می‌دهد، اما در زمینه آموزش نیروی متخصص، عملکرد خوبی به میزان ۴/۴۵ داشته‌اند. در زمینه تولیدات فرهنگی که تنها یکی از وظایف دانشگاه‌ها است، عملکرد آن‌ها در وضع موجود به کم با میانگین ۲/۱۱ است. چرا که در این محدوده‌های تاریخی و مرکزی هنوز دانشگاه‌ها نتوانسته‌اند فعالیت‌هایی که به تولیدات فرهنگی منجر می‌شود، راه‌اندازی کنند. اما در زمینه اجرای برنامه‌های آموزشی به میزان ۲/۵۴ مقدار میانگین فعالیت داشته‌اند که آن میزان در حد کم تا متوسط است. به‌طور کلی، بررسی وضعیت متغیر وابسته این پژوهش نشان داد که دانشگاه‌ها در بازآفرینی فرهنگی بخش تاریخی مرکزی شهر تهران تا به حال موفق نبوده و اقدامات مؤثری انجام ندادند. برای استدلال این موضوع، وضعیت گویه‌ها نشان می‌دهند که فعالیت‌های دانشگاه در زمینه افزایش امنیت، مشارکت، آگاهی عمومی و ارتقاء فرهنگ عمومی به ترتیب دارای میانگین‌های ۱/۰۸، ۱/۸۰، ۲/۱۱ و ۱/۰۲ بوده و نقش پایینی داشتند. همچنین، اقدامات دانشگاه‌ها در افزایش فعالیت‌های اقتصادی نیز خیلی کم و در حد میانگین ۱/۵۷ بوده است. دانشگاه‌ها در زمینه مرمت بناهای تاریخی، توسعه ساخت‌وسازهای مرتبط به دانشگاه و جذب زیرساخت‌ها و خدمات شهری نیز به ترتیب ۱/۶۲، ۱/۰۸ و ۱/۸۰ یا خیلی کم تا کم عملکرد داشتند. بنابراین می‌توان نتیجه گرفت که دانشگاه‌ها در زمینه‌های بازآفرینی شهری اقدامات مؤثر و مفیدی تا امروز نداشته‌اند. بررسی متغیرهای مداخله‌گر نشان داد که در مدیریت دانشگاه، فعالیت‌های مرتبط با شهر و بازآفرینی فرهنگی در حد کمی دیده شده، اما مدیریت شهری به پژوهش‌های دانشگاهی و ارتباطات دانشگاه تا حدی توجه دارد که این با میانگین ۳/۱۱ نشان داده شده است. برای اندازه‌گیری روند تأثیر دانشگاه در بازآفرینی فرهنگی از روش معادلات ساختاری استفاده شده است که نتایج آن در شکل ۵ نشان داده شده است.



شکل شماره ۵. بارهای عاملی

نتایج به‌دست‌آمده از تحلیل معادلات ساختاری در شکل شماره ۵ (بررسی پایایی یا همسانی درونی) نشان داد که بار عاملی موردقبول برای هر متغیر ۰/۷ است. این ضرایب بیانگر آن است که گویه متغیر مستقل (حوزه عملکردی دانشگاه) به‌جز در متغیر کارآفرینی که میزان آن ۰/۴۴۲ می‌باشد، از میزان ۰/۷ بالاتر بوده و پایایی این گویه‌ها برای تعیین وضعیت متغیر مستقل مطلوب است. همچنین، بررسی وضعیت متغیر وابسته بازآفرینی فرهنگی نشان داد که بار عاملی تمام



گویه‌ها بیشتر از ۰/۷ بوده و این نشان‌دهنده پایداری این گویه‌ها در اندازه‌گیری عامل بازآفرینی فرهنگی است. علاوه بر این، بار عاملی هر دو متغیر مداخله‌گر، ۱ بوده و نشان‌دهنده پایداری این متغیر توسط گویه اندازه‌گیری شده است. در این بخش از یافته‌های پژوهش نیاز است که به روایی تشخیصی (AVE) در معادله ساختاری نقش دانشگاه در بازآفرینی فرهنگی اشاره شود. این روایی به این معنی است که نشانگرها (شاخص‌های هر سازه) تفکیک مناسبی به لحاظ اندازه‌گیری نسبت به سازه‌های دیگر مدل داشته باشند. به عبارتی دیگر، هر نشانگر فقط سازه خود را اندازه‌گیری کند و ترکیب آن‌ها باید به گونه‌ای باشد که تمام سازه‌ها به خوبی از یکدیگر تفکیک شوند. این فرایند با کمک شاخص میانگین واریانس استخراج شده AVE نشان داده شده است (جدول ۲).

جدول شماره ۲. بررسی مقادیر AVE جهت روایی تشخیصی

سازه (متغیرهای مکنون)	آلفای کرونباخ	rho_A	Average Variance Extracted (AVE)
بازآفرینی فرهنگی	۰/۹۶۷	۰/۹۶۹	۰/۸۱۴
عملکرد دانشگاه	۰/۹۳۶	۰/۹۶۹	۰/۷۴۴
مدیریت شهری	۰/۷۶۸	۰/۵۶۷	۰/۶۵۷
مدیریت دانشگاه	۰/۸۹۷	۰/۸۷۱	۰/۸۲۳

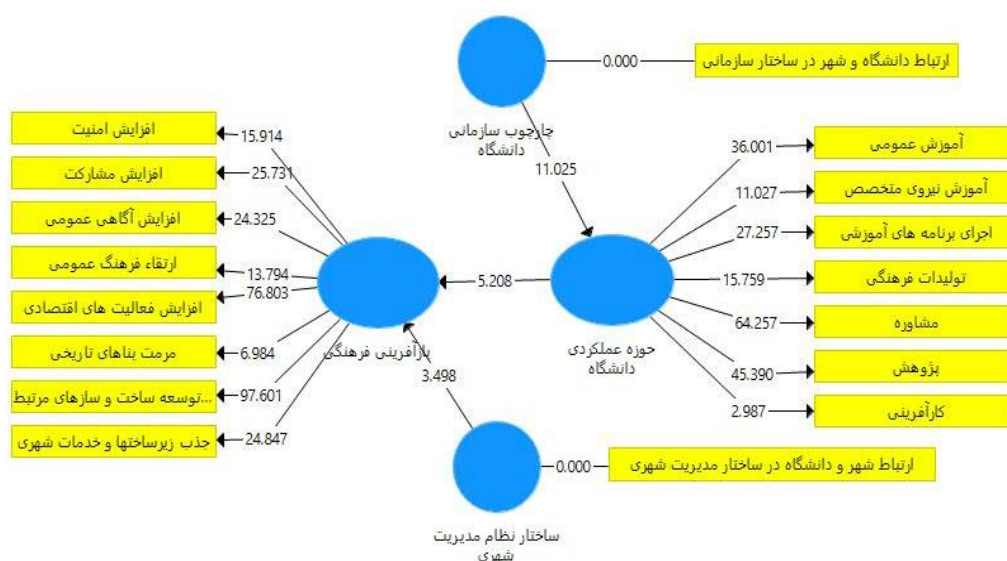
نتایج به دست آمده نشان داد که روایی تشخیصی هیچ کدام از متغیرها کمتر از ۰/۵ نشده است و می‌توان نتیجه گرفت که سازه طرح شده از روایی مناسبی برخوردار است. روایی همگرا دیگر ضرایب مورد توجه در معادلات ساختاری است که به منظور سنجش کیفیت مدل ارائه شده پژوهش از آن استفاده شد. همچنین این ضریب همبستگی هر نشانگر با سازه خود نسبت به سایر سازه‌ها را نیز نشان می‌دهد. در این روایی از بار عاملی متقاطع استفاده شده است. برای این کار، میزان همبستگی هر نشانگر با تمام سازه‌های دیگر مدل محاسبه شد که مقادیر باید برای سازه انتخابی محقق بیش از سایر سازه‌ها باشد. نتایج این بررسی در جدول ۳ نشان داده شده است.

جدول شماره ۳. بررسی روایی همگرا

متغیرهای قابل مشاهده	بازآفرینی فرهنگی	عملکرد دانشگاه	مدیریت شهری	سازمانی دانشگاه
مشاوره	۰/۴۱۶	۰/۳۵۶	۰/۳۶۹	۰/۳۸۰
پژوهش	۰/۸۳۱	۰/۷۵۷	۰/۷۶۹	۰/۷۴۴
آموزش عمومی	۰/۹۲۷	۰/۸۶۰	۰/۸۵۷	۰/۸۷۸
آموزش نیروی متخصص	۰/۹۵۰	۰/۸۷۹	۰/۸۵۷	۰/۹۰۰
تولیدات فرهنگی	۰/۹۵۶	۰/۹۰۴	۰/۸۷۳	۰/۹۲۹
اجرای برنامه‌های آموزشی	۰/۸۷۹	۰/۷۹۱	۰/۸۸۱	۰/۸۵۳
کارآفرینی	۰/۸۹۷	۰/۸۳۷	۰/۸۳۴	۰/۸۳۳
افزایش امنیت	۰/۹۱۷	۰/۸۷۵	۰/۸۳۸	۰/۸۸۷
افزایش مشارکت	۰/۹۳۳	۰/۹۰۶	۰/۹۴۸	۰/۹۱۵
افزایش آگاهی عمومی	۰/۷۷۳	۰/۶۲۴	۰/۷۴۰	۰/۷۹۸
ارتقاء فرهنگ عمومی	۰/۹۵۰	۰/۹۰۶	۰/۸۷۷	۰/۹۳۹
افزایش فعالیت‌های اقتصادی	۰/۸۵۲	۰/۷۳۸	۰/۸۸۷	۰/۹۰۵
مرمت بناهای تاریخی	۰/۸۴۲	۰/۷۰۶	۰/۸۳۴	۰/۸۸۹
توسعه ساخت‌وسازهای مرتبط به دانشگاه	۰/۹۳۶	۰/۸۹۵	۰/۸۵۲	۰/۹۳۴
جذب زیرساخت‌ها و خدمات شهری	۰/۸۱۵	۰/۷۵۰	۰/۸۸۷	۰/۸۹۰

۰/۹۰۱	۰/۸۸۷	۰/۸۸۷	۰/۹۳۹	چارچوب سازمانی دانشگاه
۰/۹۱۰	۰/۸۳۹	۰/۷۱۱	۰/۸۵۰	ساختار نظام مدیریت شهری

بر اساس نتایج این پژوهش، ملاحظه شد که همبستگی هر متغیر (عملکرد دانشگاه، بازآفرینی فرهنگی، مدیریت دانشگاه، مدیریت شهری) با سازه مربوط به خود بیش از همبستگی به سازه دیگر است. بر این اساس، روایی همگرایی متغیرهای پژوهش نیز مورد تأیید قرار گرفت. برای تأیید ضرایب مدل به دست آمده، از آزمون T استفاده شد که نتایج آن در شکل ۶ نشان داده شده است. مقادیر T نشان داد که تمام ضرایب بیش از ۱/۹۶ است و سازه مورد نظر در سطح ۰/۰۵ معنادار است. تنها ضرایب متغیرهای مداخله کننده (مدیریت دانشگاهها و مدیریت شهری) کمتر از ۱/۹۶ است که این ضرایب نشان دهنده عدم معناداری و کفایت گویه‌های اندازه‌گیری این متغیرها می‌باشد. بنابراین در این مدل تأثیر متغیرهای مداخله کننده کنار گذاشته می‌شود.



شکل شماره ۶. مقادیر T

به منظور بررسی همبستگی متغیرهای مکنون (پنهان) از ارتباط بین متغیرها استفاده شده است. نتایج به دست آمده از آن در جدول ۴ نشان داده شده است. نتایج به دست آمده از جدول ۴ نشان داد که ضریب همبستگی بین متغیر بازآفرینی فرهنگی با عملکرد دانشگاهها به میزان ۰/۹۵۷ بوده است و این مقدار حاکی از آن است که ارتباط معناداری خیلی زیادی بین این دو متغیر وجود دارد. همچنین بازآفرینی فرهنگی با دو متغیر مداخله کننده مدیریت شهری و مدیریت دانشگاه به ترتیب با ضریب همبستگی ۰/۹۱۲ و ۰/۸۷۳ در ارتباط است. این امر نشان می‌دهد که عملکرد دانشگاهها در ارتباط با مدیریت شهری و مدیریت دانشگاه نیز می‌باشد.

جدول شماره ۴. همبستگی بین متغیرها

متغیرهای پنهان	بازآفرینی فرهنگی	عملکرد دانشگاه	ساختار نظام مدیریت شهری	ساختار و چارچوب سازمانی دانشگاه
بازآفرینی فرهنگی	۱/۰۰۰	۰/۹۵۷	۰/۹۱۲	۰/۸۷۳
عملکرد دانشگاه	۰/۹۵۷	۱/۰۰۰	۰/۸۱۱	۰/۸۰۸
ساختار نظام مدیریت شهری	۰/۹۱۲	۰/۸۱۱	۱/۰۰۰	۰/۸۶۶
ساختار و چارچوب سازمانی دانشگاه	۰/۸۷۳	۰/۸۰۸	۰/۸۶۶	۱/۰۰۰

در این بخش از پژوهش حاضر به کفایت مدل پرداخته می‌شود. منظور از کفایت مدل میزان واریانس که مدل تدوین شده توانسته برای متغیرهای ملاک تبیین کند، می‌باشد. نتایج تجزیه و تحلیل فوق در جدول ۵ نشان داده شده است.

جدول شماره ۵. تبیین میزان واریانس

متغیرها	R2	R2 تعدیل شده
بازآفرینی فرهنگی	۰/۹۷۰	۰/۹۶۸
عملکرد دانشگاه	۰/۶۵۲	۰/۶۴۲

نتایج به دست آمده نشان داد که مدل پیشنهادی توانسته تا ۹۶٪ از واریانس نقش دانشگاه در بازآفرینی فرهنگی بافت تاریخی را اندازه گیری کند. منظور از این متغیر فعالیت‌هایی است که دانشگاه‌ها در بافت تاریخی به طور مستقیم می‌توانند اجرا کنند. بسیاری از این فعالیت‌ها در ابعاد کالبدی، اقتصادی، اجتماعی و زیست محیطی مورد بحث قرار گرفتند. اما منظور از عملکرد دانشگاه، وجود ضوابط، مقررات و رویه‌هایی است که دانشگاه‌ها در داخل نظام سازمانی خود می‌توانند در بازآفرینی فرهنگی در بافت تاریخی به مرحله تصویب و اجرا درآورند. ضریب به دست آمده نشان داد که در این حوزه، این متغیر می‌تواند تا ۶۴٪ از واریانس فوق را تبیین کند.

### نتیجه گیری

فرهنگ همیشه پیوند تنگاتنگی با شهر داشته و مهم‌ترین وجه ممیزه زندگی شهری و غیرشهری است. به واقع، شهر بستری برای تولید و مصرف دائم فرهنگ است که تمامی مسائل آن به نوعی تحت تأثیر این عامل قرار داشته و بر آن‌ها تأثیر می‌گذارد. برای احیاء و به روز نمودن بافت‌های تاریخی، باید علاوه بر پاسخ‌گویی نیازهای مردم و زندگی روزمره، رجوع معنی‌داری به هویت تاریخی آن‌ها کرد. یکی از رویکردهایی که در سال‌های اخیر به عنوان ابزاری برای بازآفرینی بافت‌های تاریخی مورد استفاده قرار گرفته، بازآفرینی فرهنگی در بافت‌های تاریخی است. این رویکرد راهی برای احیاء و بهبود کیفیت زندگی شهری از طریق بهبود و توسعه خصوصیات ویژه تاریخی و جاذبه‌های فرهنگی مکان است. این رویکرد، زمینه و پایه مناسبی برای مداخله در بافت‌های تاریخی را فراهم می‌سازد که کاربرد آن در مکان‌های مختلف، نیازمند شناسایی خصوصیات منحصر به فرد بافت‌ها، ارزش‌های تاریخی و جاذبه‌های گردشگری هر مکان است. با استفاده از این رویکرد، تعامل بین بازآفرینی و افزایش سرمایه اجتماعی و در نهایت، افزایش کیفیت زندگی در بافت تاریخی ایجاد می‌شود. نتایج به دست آمده از این پژوهش نشان داد که دانشگاه‌ها از ابعاد مختلف می‌توانند به بازآفرینی فرهنگی در بافت تاریخی شهرها کمک کنند. این ابعاد در نگاه اول با مداخله فرهنگی همراه است، اما در عمل، بازآفرینی اقتصادی، اجتماعی، کالبدی و زیست محیطی را نیز به همراه دارد. خروجی تحلیل عاملی در این پژوهش نشان داد که دانشگاه‌ها به دو طریق می‌توانند بازآفرینی فرهنگی در بافت تاریخی شهر تهران را تحت تأثیر قرار دهند. اول، اقدامات درونی، شامل مشاوره، پژوهش، اقدامات آموزشی، تولیدات فرهنگی و کارآفرینی. میانگین به دست آمده برای این عوامل نشان داد که در حوزه پژوهش و آموزش نیروی متخصص به ترتیب رقم ۴/۱۱ و ۴/۴۵ به دست آمده آمد. این وضعیت نشان‌دهنده اقدامات مناسب دانشگاه‌ها در حوزه بازآفرینی شهر و فرهنگی است. اما در سایر حوزه‌ها از میانگین پایین‌تری برخوردار است که این وضعیت نشان‌دهنده خلاءهای موجود در عملکرد دانشگاه و فاصله این دانشگاه‌ها از دانشگاه‌های نسل سوم و چهارم است. به خصوص با میانگین پایین کارآفرینی برابر با ۲/۱۱ این وضعیت کاملاً مشهود است. دوم، اقدامات بیرونی یا بازآفرینی در بافت تاریخی. میانگین شاخص‌های مطالعه شده نشان می‌دهد که دانشگاه‌ها در تمام حوزه‌ها اقدامات و فعالیت‌های مهمی نداشته‌اند و میانگین تمام شاخص‌ها کمتر از ۲/۱۱ است. این وضعیت با میانگین متغیر چارچوب

مدیریت دانشگاه‌ها نیز هم‌خوانی دارد، چرا که در مدیریت دانشگاه نیز ارتباط بین شهر و دانشگاه کمتر مورد توجه بوده است. اما در سال‌های اخیر در حوزه مدیریت شهری، ارتباط بین شهر و دانشگاه با میانگین ۳/۱۱ تا حدودی دیده شده است. در بررسی وضعیت سازه‌ها برای درک تأثیر عملکرد دانشگاه در بازآفرینی فرهنگی، مشخص شد که اقدامات درونی که معرف سطح و نسل دانشگاه با توجه به تقسیمات صورت گرفته از تحولات زمانی دانشگاه‌ها نام‌گذاری شده و به‌عنوان متغیر مستقل مورد بررسی قرار گرفت، بار عاملی تمام متغیرهای مشاهده شده به جز متغیر کارآفرینی که میزان آن ۰/۴۴۲ است، از میزان ۰/۷ بالاتر بوده و پایایی این گویه‌ها برای تعیین وضعیت متغیر مستقل مطلوب می‌باشد. همچنین بارهای عاملی بازآفرینی فرهنگی دانشگاه در بافت تاریخی نیز بیشتر از ۰/۷ بوده است. به‌خصوص این ضرایب در گویه‌های توسعه ساخت‌وسازهای مرتبط با دانشگاه در بافت تاریخی و افزایش فعالیت‌های اقتصادی دانشگاه از جمله عرضه محصولات فرهنگی و راه‌اندازی صنایع فرهنگی در قالب فعالیت‌های مختلف اقتصادی به ترتیب ۰/۹۶۲ و ۰/۹۵۳ نشان از تأثیر زیاد آن‌ها در بازآفرینی فرهنگی است. همچنین، ضریب مسیر ارتباط بین دانشگاه و بازآفرینی فرهنگی نشان داد که این ارتباط با مقدار ۰/۶۳۶ نشان از تأثیر مستقیم دانشگاه بر بازآفرینی فرهنگی است. از آنجاکه در آزمون T این تأثیر و ارتباط بیش از ۱/۹۶ به دست آمده آمد، سازه مورد نظر تأیید شد. همچنین بر اساس نتایج جدول ۵ مدل معرفی شده تا ۹۶٪ از واریانس نقش بیرونی و عملیاتی دانشگاه در بافت تاریخی در حوزه بازآفرینی فرهنگی و ۶۴٪ از واریانس عملکرد درونی دانشگاه در حوزه فعالیت‌های مختلف در بازآفرینی فرهنگی بافت تاریخی مرکزی تهران را تبیین می‌کند که این ضرایب حاکی از اعتبار مناسب مدل برای تبیین در دنیای واقعی نقش دانشگاه در بازآفرینی فرهنگی در بافت تاریخی مرکزی شهر تهران است. بر اساس این پژوهش، دانشگاه‌ها با دگرذیسی نسلی (ساختاری و کارکردی) می‌توانند نقش تعیین‌کننده‌ای در بازآفرینی فرهنگی بافت تاریخی مرکزی تهران داشته باشند. این نتیجه با نتایج پژوهش رهنما (۱۳۹۶) درباره نقش دانشگاه خوارزمی در بازآفرینی فرهنگی بخش مرکزی شهر تهران انطباق دارد.

## منابع

- ۱) ابوالحسن تنهایی، حسین؛ ساروخانی، باقر؛ قورچیان، نادرقلی؛ ابراهیمی قلعه‌قازی، عباس (۱۳۹۵) نقش دانشگاه آزاد اسلامی در توسعه اجتماعی جزیره قشم، فصلنامه جغرافیا (برنامه‌ریزی منطقه‌ای)، پاییز ۱۳۹۵، دوره ۶، شماره ۴، صص. ۱۹۳-۲۰۵.
- ۲) پژوهان، موسی و پورمقدم، زهرا (۱۳۹۷) برنامه‌ریزی راهبردی گردشگری شهری با رویکرد بازآفرینی فرهنگ‌مبنا در بافت‌های تاریخی (مطالعه موردی: بافت قدیم شهر رشت)، فصلنامه مطالعات شهری، تابستان ۱۳۹۷، دوره ۷، شماره ۲۷، صص. ۵۳-۶۶.
- ۳) تدین، مریم؛ فدایی، مهدی؛ نادی، محمدعلی (۱۳۸۶) پیامدهای تأسیس دانشگاه آزاد اسلامی واحد میمه بر ابعاد اقتصادی، اجتماعی-فرهنگی و آموزشی-تربیتی بخش میمه: با تأکیدی بر آثار اقتصادی، نشریه پژوهش در برنامه‌ریزی درسی، بهار ۱۳۸۶، شماره ۱۳، صص. ۱۶۰-۱۳۵.
- ۴) راکی، داود (۱۳۸۲) اتوبیای جنبش دانشجویی ایران: مروری آسیب‌شناسانه بر حرکت دانشجویی در ایران، ماهانه زمانه، آذرماه ۱۳۸۲، دوره دوم، شماره ۱۵، صص. ۴۳-۵۱.
- ۵) رهنما، اکبر (۱۳۹۶) نقش توسعه مراکز آموزش عالی در تجدید حیات بخش مرکزی تهران-مورد مطالعه: پردیس مرکزی دانشگاه خوارزمی تهران، پایان‌نامه کارشناسی ارشد جغرافیا و برنامه‌ریزی شهری، به راهنمایی موسی کمانرودی کجوری، دانشکده علوم جغرافیایی، دانشگاه خوارزمی تهران.
- ۶) مرکز اطلاعات جغرافیایی شهر تهران (شهرداری تهران) (۱۳۸۴) اطلس کلان‌شهر تهران، چاپ اول، تهران: انتشارات شرکت پردازش و برنامه‌ریزی شهری (شهرداری تهران).
- ۷) عالی‌پور، علیرضا و عنایتی، ترانه (۱۳۹۶) تجاری‌سازی تحقیقات دانشگاه‌های نسل چهارم، فصلنامه مطالعات بین‌رشته‌ای

- دانش راهبردی، بهار ۱۳۹۶، دوره ۷، شماره ۲۶، صص. ۵۳-۷۶.
- ۸) عباچی، نوشین؛ نوا، مهلا؛ معروفی، حسین (۱۳۹۶) بازآفرینی مبتنی بر فرهنگ در بستر رویداد پایتخت فرهنگی مشهد ۲۰۱۷-نمونه موردی: محله عیدگاه شهر مشهد، مجموعه مقالات کنفرانس بین‌المللی برنامه‌ریزی و مدیریت شهری. صص. ۲۵-۴.
- ۹) عزیز، محمد و عزیزی، اکرم (۱۳۹۵) نسل سوم دانشگاهی: تجربه‌های موفق دانشگاه‌های برتر در آموزش کارآفرینی با اتکا به منابع صنعت، نشریه صنعت و دانشگاه، بهار و تابستان ۱۳۹۵ دوره ۹، شماره ۳۱ و ۳۲، صص. ۱۴-۱.
- ۱۰) فریدون، عبدالحسین (۱۳۸۳) آموزش عالی و توسعه ملی، مجموعه مقالات آموزش عالی و توسعه پایدار، چاپ اول، تهران: انتشارات مؤسسه پژوهش و برنامه‌ریزی آموزش عالی.
- ۱۱) فیضی، سینا؛ احمدیان، پیام؛ مطاعی، محمدسعید؛ زارعی، ساجد (۱۳۹۷) نقش دانشگاه در توسعه فرهنگی و اجتماعی از جنبه آموزش شهروندی، تأثیر آموزش آن بر میزان آگاهی شهروندان از حقوق خود و نیم‌نگاهی به دیدگاه منابع اسلامی، فصلنامه مطالعات کاربردی در علوم اجتماعی و جامعه‌شناسی، تابستان ۱۳۹۷، دوره ۱، شماره ۱، صص. ۱۰-۱.
- ۱۲) لطفی، سهند (۱۳۹۰) بازآفرینی شهری فرهنگ‌مبنا: تأملی بر بن‌مایه‌های فرهنگی و کنش بازآفرینی، نشریه هنرهای زیبا: معماری و شهرسازی، بهار ۱۳۹۰، دوره ۳، شماره ۴۵، صص. ۴۷-۶۰.
- 13) Austrian, Ziona. & Norton, Jill S. (2005) An overview of real estate investment practic, In: Global Universities and Urban Development: Case Studies and Analysis, edited by Perry, David, C. and Wiewel, Wim, edition1, Publisher Routledge.
- 14) Barnett, Clive. (2003) Culture and Democracy: Media, Space, and Representation, edition1, Publisher Edinburgh Univercity Prees.
- 15) Bender, Thomas, H. (1998) The University and The City: From Medieval Origins to to The Present, edition1, Publisher Oxford University.
- 16) Cummings, Scott. & Rosentraub, Mark S. & Domahidy, Mary. & Coffin, Sarah. (2005) University Involvement in Downtown Revitalization: Managing Political and Financial Risks, In: The University as Urban Developer: Case Studies and Analysis, edited by Perry David C. and Wiewel Wim, edition1, Publisher Armonk, NY: M.E. Sharpe.
- 17) Evans, Graeme. (2003) Hard-Branding the Cultural City-From Prado to Prada, International Journal of Urban and Regional Research, Vol.27, No.2, pp.417-440.
- 18) Gaffikin, Frank. (2008) Interface Between Academy and Community in Contested Space: The Difficult Dialogue, In: Wiewel, Wim. & Perry, David, C., Global universities and urban development: Case studies and analysis, edition1, Publisher London. M. E. Sharpe.
- 19) Haila, Anne. (2008) The University of Helsinki as a Developer From Conversion to Cash Cow? In: Global Universities and Urban Development: Case Studies and Analysis, edited by Perry, David, C. and Wiewel, Wim, edition1, Publisher Routledge.
- 20) Kong, Lily. (2000) Culture, Economy, Policy: Trends and Developments, Geoforum, Special issue on Cultural Industries and Cultural Policies, Vol.31, No.4, pp.385-390.
- 21) Perry, David C. and Wiewel, Wim. (2008) The University, The City, and Land: Context and Introduction, In: Global Universities and Urban Development: Case Studies and Analysis, edited by Perry, David, C. and Wiewel, Wim, edition1,

Publisher Routledge.

- 22) Perry, David C. & Wiewel, Wim. (2005) *The University as Urban Developer: Case Studies and Analysis*. edition1, Publisher Routledge.
- 23) Takeuchi, Yuichi. (2008) *Toward Downtown: Spatial Growth and University Location in the Tokyo Metropolitan Area*, In: *Global Universities and Urban Development: Case Studies and Analysis*, edited by Perry, David, C. and Wiewel, Wim, Publisher Routledge.
- 24) Tolly, Rodney. (1996) *Green campuses: cutting the environmental cost of commuting*. *Journal of Transport Geography*, September 1996, Vol.4, No.3, pp.213-217.